

कोशी प्रदेश सरकार
खानेपानी, सिंचाइ तथा उर्जा मन्त्रालय
कन्काई सिंचाइ व्यवस्थापन कार्यालय
गैडे-भापा, कोशी प्रदेश

**बार्षिक प्रगति तथा अध्ययन
प्रतिवेदन २०८१/८२**



कन्काई सिंचाइ व्यवस्थापन कार्यालय
गैडे, भापा
फोन नं. ०२३-४१००७०
ईमेल : kis.gov2072@gmail.com

मन्तव्य

कन्काई सिंचाइ प्रणाली, भ्रपा जिल्लाको साथै कोशी प्रदेश भरिकै सबै भन्दा ठुलो सिंचाइ प्रणाली हो । भ्रपा जिल्लाको चार वटा स्थानिय तह शिवसताक्षि नगरपालिका, गौरादह नगरपालिका र कमल गाउँपालिका, गौरिगंज गाउँपालिकाको ८००० हेक्टर क्षेत्रमा सिंचाई सुविधा पुर्याउने हेतुले कन्काई सिंचाइ व्यवस्थापन कार्यालय, गैडे भ्रपा आ. व. २०७५/७६ को मंसिर २७ गतेबाट प्रदेश नं. १, प्रदेश सरकार मातहत नयाँ कार्यालयको रूपमा स्थापना भई कार्यक्रम कार्यन्वयन गर्दै आएको छ । कन्काई सिंचाइ प्रणालीको पानीको मूल श्रोत कन्काई खोला, जुन Spring source हो । यसले कन्काई सिंचाइ प्रणालीको कमाण्ड क्षेत्र भित्र वर्षेभरी सिंचाइ सुविधा पुर्याउन पर्याप्त पानीको श्रोत रहेको छ । यो सिंचाइ प्रणाली संयुक्त व्यवस्थापनमा संचालित सिंचाइ प्रणाली हो । कन्काई नदीको पानीलाई बाँढ बाँढी मूल नहर हुँदै शाखा, प्रशाखा, उपशाखा र फिल्ड च्यानलबाट किसानहरुको खेत खेत सम्म सिंचाई सुविधा पुर्याउन, समानुपातिक रूपले पानी वितरण गर्न यस कार्यालयले हेडवर्क्स र मूल नहरको पुनः निर्माण, मर्मत सम्भारका साथै पानी वितरणमा आफ्नो जिम्मेवारि वहन गर्दै आएको छ । मूल नहरबाट शाखा, उपशाखामा उपलब्ध पानी लाई प्रशाखाहरु हुँदै खेतस्तर सम्म व्यवस्थित सिंचाइ गर्न कन्काई नहर जल उपभोक्ता संस्थाका तिन तहका समिति र किसानहरुको अहम भूमिका रहेको छ ।

नेपालको वर्षे भरी निरन्तर पानी बग्ने नदिहरु मध्ये कन्काई नदि पनि एक हो । यस नदिको अधिकतम बहाव ६००० घ.मि./सेकेन्ड रहेको कार्यालयको तथ्याङ्कबाट देखिन्छ । यस प्रणालीको हेड वर्क्स करिब ५४ वर्ष पुरानो भईसकेको र नदिको बहाव तथा बहाव संगै वर्षेनी ग्राभेल, ढुंगा, रुखविरुवा समेतको Sediment Loads को कारण Undersluice, Weir (U/S Floor, D/S Floor, Glacis, Chute Blocks, Baffle Blocks), De-stilling basin and Escape Canal तथा अन्य संरचनाहरुको सतह खिईएर डन्डीहरु देखिएको तथा ठाँउ ठाँउमा खाल्डाखुल्डीहरु निरन्तर देखा परिरहेको र सो संरचनाहरु Design Level मा पुनःस्थापीत गर्न विगत देखि विभिन्न समय समयमा मर्मत संभार र पुनःस्थापनका कार्यहरु विगतमा पनि संचालन गरिएको कार्यालयको तथ्याङ्कले देखाउँछ । यसका साथै खोलामा अबैज्ञानिक रूपमा उत्खनन् गरिएको नदि जन्य गिट्टी बालुवाका कारण वर्षेनी खोलाको सतह गहिरिन्दै गइरहेको छ । यसको प्रत्यक्ष असर हेडवर्क्समा परिरहेको छ र यसै संग सम्बन्धित किसानहरुको सिंचाइ सुविधाको हकमा पनि ।

यस आ.व. मा हेडवर्क्स, मूल तथा शाखा नहरका क्षतिग्रस्त संरचनाको जिर्णोद्धार, पुनः निर्माण, खेतस्तरका संरचनाहरु निर्माण, मर्मत संहारमा कार्यालय केन्द्रित रहयो । मुख्यत Outlets, Water course तथा Field Channel निर्माण पुरा नभएसम्म सिंचाइको औचित्य पुरा हुन्न त्यसमा पनि खेतमा पानी ब्यवस्थापन कार्य अझ चुनौतीपूर्ण रहन्छ सोहि अनुरूप यी क्षेत्रलाई प्राथमिकिकरण गरी कार्यहरु अगाडि बढायौं । अन्त्यमा यो प्रतिवेदन तयार गर्न सहयोग पुर्याउनु हुने यस कार्यालयका सम्पूर्ण कर्मचारीहरुलाई धन्यवाद दिन चाहान्छु ।

उमेश कुमार सुजखू
सि.डि.ई.
(कार्यालय प्रमुख)

Contents

मन्तव्य.....	२
१. पृष्ठभूमी	४
२. उद्देश्य.....	४
३. कार्यहरु.....	५
४. संगठनात्मक व्यवस्था	६
५. जनशक्ति विवरण	७
६. कार्यरत कर्मचारीहरुको विवरण	७
७. कन्काई सिंचाइ प्रणालीको परिचय	८
८. कन्काई सिंचाइ प्रणालीको पूर्वाधार संरचना तथा संजाल	८
९. कन्काई सिंचाइ प्रणालीको संक्षिप्त जानकारी.....	१२
१०. जल उपभोक्ता संस्था संरचना.....	१३
११. जल उपभोक्ता संस्था संरचना तथा सदस्य संख्या	१५
१२. आ.व.२०८१/०८२ को वार्षिक लक्ष्य/ प्रगति	१९
१३. कार्यक्रम कार्यान्वयनका क्रममा देखिएका समस्याहरु	३५
१४. निष्कर्ष	३५
१५. ज.उ.स तथा कृषकका लागि आवश्यक जानकारी.....	३६
आ.व. २०८१/०८२ मा संचालित क्रियाकलापहरुको फोटोहरु	

१. पृष्ठभूमी

कृषि उत्पादनमा वृद्धि ल्याई आर्थिक विकास अभिवृद्धि गर्नका साथै खाद्यान्नको आपूर्तिमा सुरक्षा प्रदान गर्नका लागि सिंचाइ सुविधाको विकास र विस्तार अत्यन्त आवश्यक छ । देशमा सिंचाइ सेवाको विकास र विस्तारको लागि परापूर्व कालदेखि कृषकहरु आफैले लगानी गर्दै आईरहेकाछन् । विशेष गरी योजनाबद्ध विकासको थालनी पश्चात् नेपाल सरकारले सिंचाइमा लगानी गर्दै आएको छ । सिंचाइ क्षेत्रको विकास र विस्तारमा नेपाल सरकारको प्रमुख निकायको रुपमा जलश्रोत तथा सिंचाइ विभाग रही आएको छ भने प्रदेश सरकार अन्तर्गत भौतिक पूर्वधार विकास मन्त्रालय र सो मातहतका कार्यालय रहेका छन् । देशको बदलिदो परिस्थिति र संघियता कार्यन्वयनको क्रमसँगै नेपाल सरकार मन्त्रिपरिषद्को २०७५/०६/०५ गतेको निर्णयानुसार भौतिक पूर्वधार विकास मन्त्रालय, प्रदेश १ अन्तर्गत कन्काई सिंचाइ व्यवस्थापन कार्यालयको कर्मचारी दरबन्धी सहित व्यवस्था भएको छ । भूपा जिल्लाको शिवशताक्षी १० न.पा.मा ६-२-० क्षेत्रफमा रहेको कार्यालयको कार्यक्षेत्र भूपा जिल्लाको कन्काई सिंचाइ प्रणाली रहेको छ । सम्बन्धित कार्य क्षेत्रको सिंचाइयोग्य क्षेत्रभित्र जलश्रोतको उपयोगबाट सिंचाइ सेवालाई विस्तार गरी कृषि उत्पादन र उत्पादकत्वमा वृद्धि गर्न भरपर्दो, पहुँचयोग्य र सहभागीतामूलक सिंचाइ सेवा उपलब्ध गराउने उदेश्यले प्रदेश सरकार अन्तर्गत यस सिंचाइ व्यवस्थापन कार्यालयको व्यवस्था गरिएको छ । सम्बन्धित कार्य क्षेत्रमा कृषि उत्पादन वृद्धि गर्न , सिंचाइ क्षेत्रको विस्तार गर्न, सिंचाइ, भूमिगत सिंचाइ, सिंचाइ व्यवस्थापन तथा सिंचित क्षेत्रको बचावट जस्ता कार्यक्रममा सन्तुलन र समन्वय कायम राख्न, सिंचाइ सम्बन्धी नीति नियमहरुको कार्यान्वयन गर्न, आयोजना एवं व्यवस्थापन प्रणालीको मर्मत संभार गर्न, वातावरणीय सन्तुलन कायम राख्न, प्रभावकारी रुपमा अनुगमन तथा मूल्याङ्कन गर्न यस कार्यालयको भूमिका रहने छ ।

२. उद्देश्य

सम्बन्धित कार्य क्षेत्रमा

- विद्यमान जलस्रोतको विकास गरी सिंचाइ योग्य जमिनमा वर्षेभरी सिंचाइ सेवा विस्तार गर्ने ।
- कृषक सहभागीतामूलक अवधारणा अनुरूप उपभोक्ताहरुको संस्थागत विकास गर्ने र सिंचाइ प्रणालीको दिगो व्यवस्थापन गर्ने ।
- सिंचाइ क्षेत्रको विकाससँग सम्बन्धित प्राविधिक जनशक्ति, उपभोक्ता र सरकारी संघ-संस्थाको ज्ञान, सीप र संस्थागत कार्य दक्षतामा अभिवृद्धि गर्ने गराउने ।
- कृषि उत्पादन वृद्धिका लागि जल उपभोक्ता संस्थालाई सामुहिक खेती र कृषि यान्त्रिककरण तर्फ अभिप्रेरित गर्दै सहकारी संस्थामा रुपान्तरण गर्ने ।

३. कार्यहरु

१. सम्बन्धित कार्य क्षेत्रमा भएका नहर बाँध तथा अन्य संरचनाहरुको रेखदेख तथा हेरविचार गर्ने ।
२. कृषक उपभोक्ताहरुको माग बमोजिम पानी उपलब्ध गराउन सिंचाई प्रणालीको संचालन तालिका (Operational Schedule) अध्यावधिक राख्ने र सो संचालन तालिका अनुसार नहर संचालन गर्ने गराउने ।
३. सिंचाई प्रणाली संचालनको शिलशिलामा मूल नहर, शाखा नहर तथा प्रशाखा नहरहरुमा पानीको बहावको (Time Series)लगत राख्ने र आवश्यकता अनुसार मन्त्रालय तथा अन्य निकायमा उपलब्ध गराउने ।
४. सिंचाई प्रणाली संचालनमा सम्बन्धित जल उपभोक्ता संस्थाहरुको सहभागिता क्रमिक रुपमा बढाउदै लैजाने र सिंचाई नीति अनुसार व्यवस्थापन पक्ष क्रमिक रुपमा सम्बन्धित उपभोक्ताहरुलाई हस्तान्तरण गर्दै जाने ।
५. कार्यालय अर्न्तगत रहेका जल उपभोक्ता संस्थाहरुको लगत अद्यावधिक गरी उनीहरुको संस्थागत विकास गर्न सहयोग गर्ने ।
६. सिंचाई नीति अनुसार सिंचाई सेवा शुल्क लगत अध्यावधिक राख्ने र जल उपभोक्ता संस्थालाई सिंचाई सेवा शुल्क उठाउन सहयोग गर्ने ।
७. कार्यालय अर्न्तगतका सिंचाई प्रणालीहरुमा On-Farm Water Management को कार्यक्रमहरु संचालन गर्ने ।
८. जिल्ला स्तरिय कृषि ज्ञान केन्द्र, कृषि विकास बैंक तथा कृषि सम्बन्धी अन्य कार्यालयहरु सँग समन्वय राखी कृषि उत्पादनमा बृद्धि गराउन मद्दत पुर्याउने ।
९. कार्यालय अर्न्तगत मेशिन औजार तथा अन्य भारी उपकरणहरुको मर्मत सम्भार सम्बन्धित या(न्त्रिक कार्यालयसँग समन्वय गर्ने , गराउने ।
१०. कार्यालय अर्न्तगतका नहर प्रणालीहरुको नियमित मर्मत गर्नु पर्ने संरचनाहरुको लगत अध्यावधिक राख्ने र प्राथमिकताको आधारमा मर्मत संभार गर्दै जाने । यसरी प्राथमिकता तोक्दा सम्बन्धित उपभोक्ताहरुसँग सरसल्लाह र समन्वय गर्ने गराउने ।
११. आपतकालिन मर्मत संभार गर्नु पर्ने अवस्था भएमा सम्बन्धित मन्त्रालय तथा जल उपभोक्ता संस्थाहरुसँग समन्वय गरी गर्ने ।
१२. कार्यालय अर्न्तगत सम्पूर्ण सिंचाई प्रणालीहरुको कार्यक्रम तथा बजेट तर्जुमा गर्ने र निर्धारित ढाँचामा समयमै कार्यक्रम प्रगती तथा अन्य विवरण सम्बन्धित निकायमा पठाउने ।
१३. आर्थिक प्रशासनिक तथा सार्वजनिक निर्माण निर्देशिका अनिवार्य रुपमा लागू गर्ने गराउने ।
१४. सिंचाई र यसको उपयोग सम्बन्धी अध्ययन, अनुसन्धान तथा सर्वेक्षण गर्ने ।
१५. सम्बन्धित कार्यक्षेत्रमा सिंचाई विकासमा निजी क्षेत्रको प्रवर्द्धन गर्ने ।
१६. संयुक्त व्यवस्थापनमा रहेका ठूला सिंचाई प्रणालीहरुको दिगो व्यवस्थापनका निम्ति मर्मत संभार र पूनःनिर्माण गर्ने योजना तर्जुमा तथा बजेट व्यवस्थापन गर्ने ।
१७. संयुक्त व्यवस्थापनमा रहेका ठूला सिंचाई प्रणालीहरुलाई उपभोक्ता कृषकहरुमा पूर्ण वा आंशिक रुपमा हस्तान्तरण गर्न हस्तान्तरण कार्यक्रम संचालन गर्ने ।

१८. सिंचाई प्रणालीमा बाह्रै महिना सिंचाई सेवा सुनिश्चित गराउन तथा जल उपभोक्ता क्षमता अभिवृद्धि कार्यक्रमको व्यवस्थापन गर्ने ।
१९. सम्बन्धित कार्यक्षेत्रमा रहेका जलउपभोक्ता सदस्यहरुको सामुहिक खेती र कृषि यान्त्रिककरण सम्बन्धि विवरण, तथ्याङ्क र अभिलेखहरु संकलन गरी व्यवस्थित रूपमा राख्ने र प्रतिफलको अनुगमन तथा मूल्याङ्कन गर्न प्रभाव अध्ययन गराउने ।

४. संगठनात्मक व्यवस्था

नेपाल सरकार मन्त्रिपरिषद्को २०७५/०६/०५ गतेको निर्णयानुसार भौतिक पूर्वधार विकास मन्त्रालय, प्रदेश १ अन्तर्गत रहने सिंचाई व्यवस्थापन कार्यालयहरु र सो कार्यालयमा रहने कर्मचारीको दरवन्दी व्यवस्था गरेको छ । सिंचाई व्यवस्थापन कार्यालयहरु मध्ये कन्काई सिंचाई व्यवस्थापन कार्यालय एक हो जसमा अन्य सिंचाई व्यवस्थापन कार्यालयमा जस्तै कार्यालयको प्रमुखको रूपमा कार्यालय प्रमुखको व्यवस्था गरिएको छ । यस सिंचाई व्यवस्थापन कार्यालयमा कार्यालय प्रमुखको मातहतमा रहने शाखाहरु र त्यसमा रहने कर्मचारी दरवन्धि निम्न अनुसार रहेका छन् :-

कार्यालय प्रमुख			
अधिकृतस्तर नवौं/दशौं (इन्जि, एगृ इरि)-१			
योजना डिजाइन तथा कार्यान्वयन शाखा	अनुगमन, मूल्यांकन, गुणस्तर नियन्त्रण, संस्थागत विकास तथा तालिम शाखा	आर्थिक प्रशासन शाखा	प्रशासन शाखा
इन्जिनियर, अधिकृतस्तर सातौं/ आठौं (इन्जि, सिभिल, इरि)-१	इन्जिनियर, अधिकृतस्तर सातौं/ आठौं (इन्जि, एगृ इरि)-१	अधिकृतस्तर छैटौं (प्रशासन, लेखा)-१	अधिकृतस्तर छैटौं (प्रशासन, सा.प्र)-१
इन्जिनियर, अधिकृतस्तर सातौं/ आठौं (इन्जि, एगृ इरि)-१	सब इन्जिनियर, सहायकस्तर पाचौं/ छैटौं (इन्जि, सिभिल इरि)-१		कम्प्युटर अपरेटर, सहायक कम्प्युटर अपरेटर (विविध)-१
सब इन्जिनियर, सहायकस्तर पाचौं/ छैटौं (इन्जि, सिभिल इरि)-१	सि.ए.ओ. अधिकृतस्तर पाचौं/ छैटौं (इन्जि, एगृ इरि)-१		ह.स.चा.त. विहिन (मेका)-१
			कार्यालय सहयोगि, त. विहिन (प्रशासन, सा.प्र)-२

५. जनशक्ति विवरण

सि.नं.	पद	श्रेणी/तह	सेवा	समुह	उपसमुह	दरबन्दी	पदपूर्ति	पदरिक्त
१.	सि.डि.ई.	अधिकृत स्तर नवौं/ दशौं	इन्जि.	एगृ इरि		१	१	
२.	इन्जिनियर	अधिकृत स्तर सातौं/ आठौं	इन्जि.	सिभिल	इरि	१		१
३.	इन्जिनियर एगृ	अधिकृत स्तर सातौं/ आठौं	इन्जि.	एगृ इरि		२	२	
४.	सव इन्जिनियर	सहायक स्तर छैटौं/पाँचौ	इन्जि.	सिभिल	इरि	२	२	
५.	ना.सु	अधिकृत स्तर छैटौं	प्रशा.	सा.प्र.		१	१	
६.	लेखापाल	अधिकृत स्तर छैटौं	प्रशा.	लेखा.		१	१	
७.	कम्प्युटर अपरेटर	सहायक कम्प्युटर अपरेटर	विविध	कम्प्युटर		१		१
८.	सि. ए .ओ.	अधिकृत स्तर छैटौं/पाँचौ	इन्जि.	एगृ इरि		१		१
९.	ह.स.चा.	तह विहिन	इन्जि.	मेका		१		१
१०.	का.स.	तह विहिन	प्रशा	सा .प्र.		२		२
जम्मा						१३	७	६

६. कार्यरत कर्मचारीहरुको विवरण

क्र.सं.	क.स.नं.	कर्मचारीको नाम र थर	पद	सेवा	समूह	उपसमूह	तह
१	१९६८८८	उमेश कुमार सुजखू	सि.डि.ई.	नेपाल इन्जिनियरिङ्ग	एग्री ई. इन्जिनियरिङ्ग		अधिकृत स्तर दशौं
२	२२५२०७	बिनोद परियार	अधिकृत स्तर आठौं	नेपाल इन्जिनियरिङ्ग	एग्री ई. इन्जिनियरिङ्ग		अधिकृत स्तर आठौं
३	२३१५९२	मुकेश कुमार गामी	अधिकृत स्तर आठौं	नेपाल इन्जिनियरिङ्ग	एग्री ई. इन्जिनियरिङ्ग		अधिकृत स्तर आठौं
४	१७०४६१	रण बहादुर पौडेल	अधिकृत स्तर छैटौं	नेपाल प्रशासन	सामान्य प्रशासन		अधिकृत स्तर छैटौं
५	२१८८३५	निरज पोदार	अधिकृत स्तर छैटौं	नेपाल इन्जिनियरिङ्ग	सिभिल	ईरिगेशन	अधिकृत स्तर छैटौं
६	२२६१६१	सुमन खत्री	अधिकृत स्तर छैटौं	नेपाल इन्जिनियरिङ्ग	सिभिल	ईरिगेशन	अधिकृत स्तर छैटौं
७	२२८२२६	प्रदिप नेपाल	सहायकस्तर पाँचौ	नेपाल प्रशासन	लेखा		सहायकस्तर पाँचौ
८		सजय वान्तवा राई	सहायक कम्प्युटर अपरेटर	विविध			रा.प. अन प्रथम
९		टुराई चौधरी	हलुका सवारी चालक				श्रेणी विहिन
१०		मदन कुमार खड्का	कार्यालय सहयोगी	नेपाल प्रशासन			श्रेणी विहिन
११		पवित कुमार यादव	कार्यालय सहयोगी	नेपाल प्रशासन			श्रेणी विहिन

७. कन्काई सिंचाइ प्रणालीको परिचय

सन् १९७० देखि १९९१ सम्म दुई चरणमा गरि ८००० हेक्टर को लागि ABD को ऋण सहयोगमा निर्माण सम्पन्न भएको थियो । पहिलो चरण १९७१ शुरुवात भई ५००० हे. क्षेत्रफलमा सिंचाइ सेवा पुर्याउने संरचनाहरू निर्माण भई सन् १९८१ म सम्पन्न भएको थियो । दोस्रो चरणको शुरुवात १९८० मा भई लक्षित ३००० हे. क्षेत्रफल मध्ये जम्मा २००० हे. क्षेत्रफल जग्गामा सिंचाइ सुविधा पुर्याउने संरचनाहरूको निर्माण भई सन् १९९१ म सम्पन्न भएको थियो । बाँकि १००० क्षेत्रफलमा पछि केहि संरचनाहरू, शाखा नं. १७ देखि शाखा नं. २१ सम्म निर्माण भएको छ । पछि विकास भएको शाखाहरूमा प्रशाखा नहरहरूको संचाल पूर्ण रूपमा विकास भएको छैन । प्रशाखा तथा शाखा नहरहरू ५ हे. देखि ७०० हे. सम्म क्षेत्रफल जग्गामा सिंचाइ गर्न सक्ने फरक फरक क्षमताको छ । मुल नहरबाट निस्केको उपशाखा नहरहरू फरक फरक क्षमताको ५४ वटा छ । साना तथा मझौला सिंचाइ आयोजना जस्तै नारायणी तथा महाकालीमा जस्तो एकै नासको डिजाईनको प्रशाखाहरू उपयोग भएको छैन । यस अवस्थामा पानी चक्र तथा समतामुलक वितरणको लागि पानी व्यवस्थापन गाह्रो हुने गरेको छ । हालको अवस्थामा कार्यालयको फिल्ड कर्मचारी तथा जल उपभोक्ता संस्थाको प्रतिनिधिको आपसी समझदारी बाट आभावको अवस्थामा पानी चक्र तथा समतामुलक वितरण गर्ने गरेको छ । हिउदे बालीका लागि सिंचाइ पानी वितरण एक बर्षमा एक तिर मात्र पहिलो चरणको संरचना तथा दोस्रो चरणमा विस्तारित संरचना तिर गरी पालै पालो गर्ने गरेको छ । तथा बर्खे मौसममा यी संरचनाहरू, रिच तथा शाखा नहरहरूमा पानी दिनको पालो प्रक्रिया द्वारा गर्ने गरिन्छ तर किसनहरूको भनाई अनुसार यसरी उपलब्ध गराईएको पानी Water Requirement अनुसार बालीको लागि प्रयाप्त नभएको बताउछन् ।

८. कन्काई सिंचाइ प्रणालीको पूर्वाधार संरचना तथा संजाल

नहर संजाल कुल ५ वटा रिचमा विभाजन गरिएको छ । दोस्रो चरणमा विस्तार गरिएको मुल नहर रिच ५ विभाजन गरीएको छ र बाकी पहिलो चरणमा निर्माण गरिएको मुलनहरलाई रिच १ देखि ४ सम्म विभाजन गरिएको छ । पहिलो चरणमा निर्माण गरिएको मुल नहरको जम्मा लम्बाई २२.४ कि.मि र दोस्रो चरणमा निर्माण गरिएको मुल नहरको लम्बाई १३.६ कि.मि. गरी जम्मा ३६ कि.मि. मुल नहर रहेको छ ।

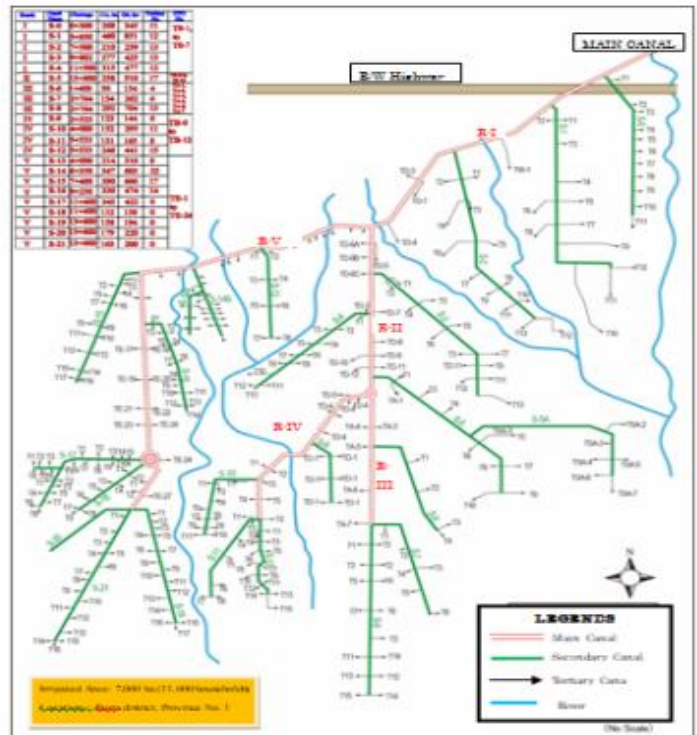


Table-1: Canal Networks of the System

Main Canal Reach	Chainage in Km from H/W site (H/R of settling basin as O+000)	Secondary Offtakes	Direct Tertiary Outlet Offtakes from MIC (Nos.)	Remarks
Reach -1, MIC R-I (11.5 Km)	0+000 to 11+500	S-0, S-2, and S-3	To-1 to To-6; (6 nos.)	
Reach -2, MIC R-II (2.6 Km)	11+500 to 14+100	S-4, S-5	To-7 to To-12; (6 nos.)	
Reach -3, MIC R-III (2.8 Km)	14+100 to 16+900	S-6, S-7, S-8	TA-1 to TA-6; (6 nos.)	
Reach -4, MIC R-IV (5.5 Km)	14+100 to 19+600	S-9, S-10, S-11, S-12,	TB-0 to TB-12; (13 nos.)	
Reach -5, MIC R-V (11.4 Km)	9+886 to 21+286	S-13, S-14, S-15, S-16,	T _E -1 to T _E -23; (23 nos.)	
Extension part (2.2 Km)	21+286 to 23+486 Tail	S-17, S-18, S-19, S-20, S-21,	T _E -24 to T _E -26; (3nos.)	

मथि उल्लेखित तालिकामा Off tak नहर देखिको मुल नहर र शाखा नहरहरुको संख्या देखाईएको छ । मुल नहरमा दुई ठाउमा बाईफरकेशन संरचना रहेको छ, एउटा रिच ५ को लागी ९.८८६ कि.मि. मा अर्को रिच ४ को लागी १४.१ कि.मि.मा । विस्तृत शाखा बाट निस्केको प्रशाखानहरहरु विवरण तलको चित्रमा देखाईएको छ ।

८.१. मुल नहर

नहर संजालमा देखाईए अनुसार मुल नहर विस्तारीत समेत पुछार सम्म जम्मा ३६ कि.मि.को रहेको छ । सुरुवातमा S-17, S-18 र TE-24 हेड रेगुलेटर सम्म ३३.८ कि.मि. मानिएकोमा पछि १००० हे. क्षेत्रफल विस्तारि नहर समेत गरी ३६ कि.मि. रहेको छ । मुल नहरमा जम्मा ९७ वटा संरचनाहरु रहेको छ ।

८.१.१ मुल नहरको वर्गिकरण :

Table-2: Main Canal Classification

Name	Type	Length (m)	Slope	Discharge (cumecs)
Head Reach	Concrete lining	1570		
Reach – 1	Concrete lining	11500	1:100	10.15
Reach – 2	Unlined	2600	1:1850	4.55
Extension	Unlined	13600		7.225
Reach – 3	Unlined	2767	1:1540	1.95
Reach – 4	Unlined	5533	1:1540	1.95

८.१.२. मुल नहर संरचना र त्यसको अवस्था :

Table-3: Main Canal and Its structure status

Reach	Structures	No.	Physical Conditions and ratings	Remarks
Head Reach	H/W	1	Generally good with minor	Under sluice part of

Reach	Structures	No.	Physical Conditions and ratings	Remarks
	Settling Basin	1	repairs and maintenance requirement.	Head Regulator Diversion Structure get damaged so required repair and maintenance work.
	Canal Siphon	3		
	Sub Total	5		
Reach - 1	H/R	5	Generally in good condition.	Siphon Structures needs down stream protection.
	C/R	5		
	Canal Siphon	10		
	VRB	1		
	Foot bridge	2		
	Outlets	4		
	Drops	5		
	Escape	2		
	Highway Crossing	1		
	Sub Total	35		

Reach -2	H/R	5	Generally good with minor repair and maintenance required especially in gates.	2 Drop cum cross regulator structures out of 6 nos.
	C/R	1		
	Canal Siphon	-		
	VRB	1		
	Foot bridge	-		
	Outlets	4		
	Drops	6		
	Escape	-		
	Bifurcation	1		
	Sub Total	18		

Reach -3	H/R	3	Generally good with minor repair and maintenance required especially in gates.	1 Drop cum cross regulator structures out of 4 nos.
	C/R	-		
	Canal Siphon	-		
	VRB	-		
	Foot bridge	-		
	Outlets	4		
	Drops	4		
	Escape	-		
	Bifurcation	-		
	Sub Total	11		

Reach-4	H/R	4	Generally good.	1 Drop cum cross regulator structures out of 7 nos.
	C/R	1		
	Canal Siphon	1		
	VRB	-		
	Foot bridge	-		
	Outlets	8		
	Drops	7		
	Escape	-		
	Bifurcation	-		
	Sub Total	21		

Reach	Structures	No.	Physical Conditions and ratings	Remarks
Reach- 5	H/R	9	Generally Good.	Siphon structures require downstream protection works. TE -1 to TE -24. 1 Drop cum cross regulator
	C/R	8		
	Canal Siphon	6		
	VRB	3		
	Foot bridge	-		
	Outlets	24		
	Drops	1		
	Escape	1		
	Aqueduct	1		
	Sub-Total	53		
	Total Structures	143		

द.२ शाखा तथा प्रशाखा नहर संजाल

कुल २२ वटा प्रशाखा नहरहरु निर्माण भएकोमा १७ वटा शाखा नहरहरुमा पानी वितरणको लागी प्रशाखा नहरहरुको संरचनाहरु पुर्ण रुपमा विकास भएको छ । शाखा नं. १७ देखि शाखा नं. २१ सम्मको नहर क्षेत्रको पूर्णरुपमा कमान्ड क्षेत्र विकास हुन बाँकी नै रहेको छ भने शाखा नं. १७ मा यस वर्ष आवश्यक संरचनाहरु निर्माण गरी पुच्छार सम्मका किसानहरुलाई नियन्त्रित पानी वितरणमा सफल भएका छौं । कुल ८६.६९ कि.मि.लम्बाईको शाखा नहर, ५४ वटा उपशाखा तथा १९९ वटा १३० कि.मि. को प्रशाखा नहरहरुको संजाल रहेको छ । पानी वितरण नहरहरुको घनत्व २८ मि/हे. रहेको छ । मुल, शाखा, उपशाखा तथा प्रशाखा नहरहरुमा कुल ६४८ वटा संरचनाहरु निर्माण भएको छ ।

द.२.१ शाखा नहरहरुको विस्तृत विवरण :

S.No.	Name of Canal	Chainage	Reach	Capacity	Length	CCA	No. of Ter- tiary Canal
		(Km)		(Cumecs)	(Km)	(ha)	
1	S ₀	0+743	1	0.345	4.65	300	12
2	S ₁	5+390	1	0.851	5.8	746	12
3	S ₂	7+590	1	0.359	3.9	227	12
4	S ₃	10+782	1	0.425	3.4	372	13
5	S ₄	11+500	2	0.477	4.65	418	12
6	S ₅	13+600	2	0.91	6.6	798	17
7	S ₆	1+400	3	0.154	2.15	135	5
8	S ₇	2+764	3	0.262	1.7	230	6
9	S ₈	2+767	3	0.704	8.7	676	15
10	S ₉	2+523	4	0.144	1.5	127	6
11	S ₁₀	4+000	4	0.295	3.23	259	11
12	S ₁₁	5+533	4	0.165	2.8	144	15
13	S ₁₂	5+533	4	0.441	5.91	385	8
14	S ₁₃	2+840	5	0.31	3.25	214	8
15	S ₁₄	5+700	5	0.603	6.72	416	27
16	S _{14A}		5	0.315	2	217	

17	S ₁₅	7+400	5	0.666	4.2	459	17
18	S ₁₆	9+250	5	0.474	4.86	330	16
19	S ₁₇	11+400	5	0.422	6.2	343	26
20	S ₁₈	11+400	5	0.138	1.58	112	10
21	S ₁₉	13+600	5	0.194	4.9	158	17
22	S ₂₀	13+600	5	0.220	5	179	12
23	S ₂₁	13+600	5	0.200	1.45	163	16

९. कन्काई सिंचाइ प्रणालीको संक्षिप्त जानकारी :

✚	Name of the System	: Kankai Irrigation System		
	Location	: <i>Gainde, Jhapa</i>		
		: <i>26° to 27° N</i>		
✚		: <i>87° to 88° E</i>		
✚	Boundary of the System	:		
	East	: <i>Kankai River</i>		
	West	: <i>Kishna River</i>		
	North	: <i>Ilam District</i>		
	South	: <i>India</i>		
✚	Elevation	: <i>75 to 120m above MSL</i>		
✚	Source River	: <i>Kankai</i>		
	Discharge of the river	:		
✚	Maximum discharge	: <i>5200 cumecs</i>		
✚	Minimum discharge	: <i>7.74 cumecs</i>		
✚	Catchment area	: <i>1190 sq. km</i>		
✚		: <i>Diversion Weir with under sluice (RCC),</i>		
		: <i>Length –126m; Scoring Sluice 16.5m with 3</i>		
		: <i>sets of manually operated gates (3.5m</i>		
		: <i>*1.85m)</i>		
	Type of diversion	:		
✚	Command area	:		
	a . Total command area	: 8000 ha		
	b . Actual command area	: 7000 ha		
		: (Winter 4000 ha, Spring 2500 ha, Monsoon 8000 ha)		
✚	Municipality of the command area	: <i>Shivsatakshi</i>		
		: <i>Gauradah</i>		
	Rural Municipal	: <i>Kamal</i>		
		: <i>Gaurigunj</i>		
✚	Beneficiary family	: 17,131		
	Beneficiary population	: 112,893		
✚	Average land holding	: 1.39 ha (1.11 ha cultivable)		
✚	Canal Networks	:		
	Main Canal	: 36 km		
✚	Secondary canal	: 74 km (22 numbers)		
	Tertiary Canal	: 130 km (354 numbers)		
✚	Physical facility of the project			
	Details	Ist Phase	II nd phase	Total
	• Diversion Work	142 m (Weir)		
	• Main Canal	24.5 km	11.5 km	36 km
	• Secondary Canal	57 km	17 km	74 km
	• Tertiary Canal	70 km	40 km	110 km
	• Structures	442 no	242 no	684 no
	• Command area	5000 ha	2000 ha	1000ha 8000 ha

• Secondary Canals	13 no	9 no	22 no
• Sub-secondary Canals	31 no	23 no	54 no
• Tertiary Canals (from secondary)	123 no	76 no	199 no
• Building/Garage/Store	50 no		50 no
• Drain	30 km		30 km
• Trunk Road	20 km	4 km	24 km
• Agriculture farm	40 ha		40 ha



Main Canal Capacity

Canal	Length	Capacity	Remarks
• Reach – I	11.5 km	10.15 cumecs	Concrete lining up to S4
• Reach – II	2.6 km	4.55 cumecs	
• Reach – III	2.8 km	1.95 cumecs	
• Reach – IV	5.5 km	1.95 cumecs	
• Reach – V	11.6 km	7.225 cumecs	



Date of start of water delivery

First phase in 700 ha	:	since July 1977
Second phase in 2000 ha	:	since July 1978
Third phase in 2300 ha	:	since July 1979
Fourth phase in 2000 ha	:	since July 1992



Registration of WUA

: 1st December 1993

: Since 1993/94



Joint Management

: NRs. 750 per ha per year

ISF Collection Rate



WUA

: Main Committee : 1 of 15 members
 : Secondary level Committee : 22 numbers
 : Sub-secondary & tertiary level committee : 181 numbers

१०. जल उपभोक्ता संस्था संरचना

जलस्रोत ऐन २०४९ अनुसार मूल समितिको गठन कार्य सम्पन्न गरी २०५०।०८।१६ गते जिल्ला प्रशासन कार्यालयमा दर्ता गरी संस्थाको स्थापना भएको थियो । कन्काई नहर जल उपभोक्ता संस्था चार तहको रहेको छ ।

१. प्रशाखा स्तरको जल उपभोक्ता समिति
२. शाखा स्तरको जल उपभोक्ता समिति
३. मूल समिति
४. साधारण सभा

१०.१ जल उपभोक्ता समिति

यस संस्थाको ४ वटा संगठनका तहहरू रहेका छन् । साधारणसभा (२२५ सदस्य), मूल समिति (१ वटा), शाखा समिति (२२ वटा) र प्रशाखा/उपशाखा समिति (१८१ वटा) आ-आफ्नो क्षेत्रमा कार्यरत रहेका छन् । यस संस्थामा हाल ५७७७ कृषक उपभोक्ताहरू यस संस्थाको जल उपभोक्ता सदस्यको

रूपमा रहेका छन् । हाल सम्म ६ पटक यस संस्थाका पदाधिकारीहरुको निर्वाचन सम्पन्न भई संगठनमा प्रजातान्त्रीक अभ्यासहरुको प्रचलन दिगो रूपमा हुदै आएको छ । यसको मूल समिति १५ सदस्य, शाखा समिति ९ सदस्य र प्रशाखा समिति ७ सदस्यको रहेको हुँदा, करिव २०८९ उपभोक्ताहरु मूल,शाखा, प्रशाखा/उपशाखा समितिमा रही कार्य गरी रहेका छन् जसमा कूल ७३८ महिला, १३५१ पुरुष रहेका छन् । सबै समितिहरुमा आदीवासी जनजाती तर्फ ५५७, मधेसी समुदायवाट ४९ र ७२ दलित तथा पिछडावर्ग र अन्य समुदायका १४११ उपभोक्ताहरु रहेका छन् । यस संस्थाको साधारण सभा सदस्य संख्या २२५ जना रहेको छ ।

१०.२ साधारण सभा

यस प्रणाली भित्र पर्ने प्रत्येक नहरहरुका उपशाखारू/प्रशाखा र शाखावाट छानिएका प्रतिनिधीहरुको एक साधारण सभा संस्थाको सर्वोच्च अंग छ । पानि व्यवस्थापन सहित प्रणालीको संचालन र मर्मत सम्बन्धि नियम कानुन बनाउने र संसोधन गर्ने पूर्ण अधिकार साभारण सभामा हुन्छ । यस संस्थाको साधारणसभामा प्रत्येक उपशाखारू/प्रशाखाहरुवाट छानिएका साधारणसभा सदस्य १८१ जना र प्रत्येक शाखावाट छानिएका ४४ जना गरी जम्मा २२५ जनाको संख्या छ ।

१०.३ मूल समिति

साधारण सभा सदस्यहरु मध्येवाट ४ पदाधिकारीहरुमा १ अध्यक्ष, १ उपाध्यक्ष, १ सचिव र १ कोषाध्यक्ष (महिला) तथा यस प्रणालीलाई मूल समिति सदस्यमा प्रतिनिधित्वको लागि हाल कायम रहेका शाखाहरुलाई ५ क्षेत्र विभाजनका आधारमा प्रत्येक क्षेत्रवाट १ जना महिला र एक जना खुल्लावाट २ जना गरी जम्मा १० जना कार्यकारणी सदस्यहरु चयन भएको हुन्छ र यसको चयन प्रकृत्यामा सम्बन्धित क्षेत्रका साधारण सभा सदस्यहरुवाट मात्र गरीन्छ । संस्थाका निवर्तमान अध्यक्ष यस मूल समितिका पदेन सदस्य रहको हुन्छ । मूल समितिका सदस्यहरुको क्षेत्र देहाय वमोजिम कायम गरीएको छ ।

शाखा नं.- ०,१,२ र ३ वाट	-	१ जना महिला १ जना खुल्लावाट २ जना सदस्य
शाखा नं.- ४,५,६,७ र ८ वाट	-	१ जना महिला १ जना खुल्लावाट २ जना सदस्य
शाखा नं.- ९,१०,११ र १२ वाट	-	१ जना महिला १ जना खुल्लावाट २ जना सदस्य
शाखा नं.- १३,१४,१५ र १६ वाट	-	१ जना महिला १ जना खुल्लावाट २ जना सदस्य
शाखा नं.- १७,१८,१९,२० र २१ वाट	-	१ जना महिला १ जना खुल्लावाट २ जना सदस्य

पदाधिकारी ४ जना, कार्यकारणी सदस्य १० जना र १ जना पदेन सदस्य सहित १५ जनाको एक मूल समिति गठन गरिएको छ ।

१०.४ शाखा नहर समिति

शाखा सभा सदस्यहरूको भेलाले आफूहरू मध्येबाट पदाधिकारीमा १ जना अध्यक्ष, १ जना उपाध्यक्ष, १ जना सचिव, १ जना कोषाध्यक्ष (महिला) तथा कार्यकारणी सदस्यहरूमा २ महिला र खुल्लाबाट ३ जना समेत गरि जम्मा ५ जना सदस्य रहेको ९ जनाको शाखा समिति रहेको छ ।

१०.५ उपशाखा/प्रशाखा समिति :-

जल उपभोक्ता सदस्यता लिएका उपभोक्ताहरू मध्येबाट उपशाखा/प्रशाखा समितिको पदाधिकारीमा १ जना अध्यक्ष, १ जना उपाध्यक्ष, १ जना सचिव, १ जना कोषाध्यक्ष (महिला) तथा कार्यकारणी सदस्यहरूमा १ जना महिला र खुल्लाबाट २ जना गरी ३ जना सदस्यहरू समेत जम्मा ७ सदस्य उपशाखा/प्रशाखा समिति रहेको छ ।

१०.६ आन्तरिक लेखा समिति :-

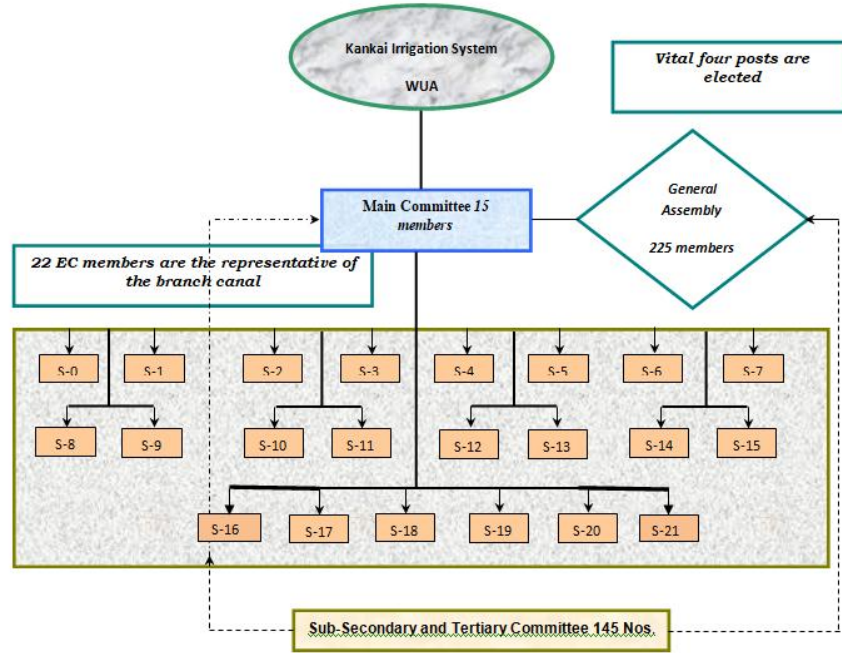
साधारण सभाले मूल समितिको आर्थिक कारोवारहरूको रेखदेख, अनुगमन तथा आवश्यक सल्लाह सुझाव प्रदान गर्न साधारण सभा सदस्यहरू मध्येबाट आन्तरिक लेखा समिति गठन भएको हुन्छ । लेखा समितिमा १ जना संयोजक र १ महिला र १ जना खुल्लाबाट गरि २ जना सदस्यहरू समेत गरी ३ सदस्य आन्तरिक लेखा समिति रहेको छ ।

११. जल उपभोक्ता संस्था संरचना तथा सदस्य संख्या

११.१ ज.उ.स.को आधारभुत तथ्यांक :

जल उपभोक्ता समिति गठन	-	२०५०/०८/१६
साधारण सभा	-	१ (२२५ जना)
मूल समिति	-	१ (१५ सदस्य)
शाखा समिति	-	२२ ओटा (१९८ सदस्य)
उपशाखा/प्रशाखा समिति	-	१४५ ओटा (१२६७ सदस्य)
लाभान्भीत घरघुरी	-	१७,१३१
लाभान्भीत जनसंख्या	-	११२,९८३ जना
औसत घरघुरी संख्या	-	७
औसत जग्गा साईज	-	१।३९

११.२ ज.उ.स. संस्थागत संरचना



११.३ शाखा नहर समिति :

SECONDARY	S-0	S-1	S-2	S-3	S-4	S-5	S-6	S-7	S-8	S-9	S-10	S-11
Member	9	9	9	9	9	9	9	9	9	9	9	9
SECONDARY	S-12	S-13	S-14	S-15	S-16	S-17	S-18	S-19	S-20	S-21		
Member	9	9	9	9	9	9	9	9	9	9		

११.४ : ज.उ.सं कन्काई सिंचाइ प्रणालीको बर्तमान मुल समितीको नामावली :

Table-6: Present Main Committee Members List

क्र.स.	नाम	पद	क्षेत्र नं.	सम्पर्क नं.
१.	कमल प्रसाद भण्डारी	अध्यक्ष		९८१७९१७५८५
२.	बेधनिधी अधिकारी	उपाध्यक्ष		९८१४०९३१११
३.	बाबुराम बस्नेत	सचिव		९८०७९१७३९८
४.	डम्बर कुमारी दुलाल	कोषाध्यक्ष		९८०६०६३७७९
५.	दिपेन्द्र अधिकारी	सदस्य	१	९८४२७९१४१४
६.	अन्जना सुवेदी खड्का	सदस्य	१	९८०७९६४७७७
७.	दुर्गा प्रसाद दुलाल	सदस्य	२	९८१४०५२९०७
८.	जनुका गौतम (सापकोटा)	सदस्य	२	९८१५९९५४८५
९.	यम प्रसाद अधिकारी	सदस्य	३	९८०७९९२०७०
१०.	पवित्रा ताजपुरिया	सदस्य	३	९८१४९०९४३३

११.	धर्मराज सुवेदी	सदस्य	४	९८०७९७८४६२
१२.	भगवती हुँगाना	सदस्य	४	९८१७९७७७०२
१३.	ख्याम प्रसाद गौतम	सदस्य	५	९८५२८३४२४
१४.	आशा लिम्बु खिम (थापा)	सदस्य	५	९८१६०८५३०२
१५.	सूर्य नारायण सिं तारपुरिया	पदेन सदस्य		९८१३००४०७४

Table-7: Present Secondary Canal Committee Chair persons Lsit

ज.उ.स. कन्काई सिंचाई प्रणालीको वर्तमान लेखा समिति को नामावलि:

क्र.सं	नाम थर	पद	सम्पर्क नं.
१.	गोपालचन्द्र सिंह राजवंशी	संयोजक	९८४२७६२३०१
२.	देउ कुमार आङ्गदेम्बे	सदस्य	९८१०२८२८९०
३.	सिता खत्री	सदस्य	९८०६११३७४

११.५ ज.उ.सं कन्काई सिंचाई प्रणालीको वर्तमान शाखा अध्यक्षहरुको नामावली

Table-8: Present Secondary Canal Committee Chair persons Lsit

क्र.सं.	शाखा नं.	नाम	पद	सम्पर्क नं.
१.	०	अमृत बहादुर कार्की	अध्यक्ष	९८१७९१८९१३
२.	१	रंग प्रसाद रिजाल	अध्यक्ष	९८१५९९५६०९
३.	२	राम कुमार ताजपुरिया	अध्यक्ष	९८०४९३३४२६
४.	३	भिम प्रसाद अधिकारी	अध्यक्ष	९८१४९५४४६६
५.	४	विष्णु बहादुर कटुवाल	अध्यक्ष	९८१७९५७१९६
६.	५	जगत बहादुर ताजपुरिया	अध्यक्ष	९८०४९४४०७०
७.	६	भरतलाल ताजपुरिया	अध्यक्ष	९८०७९२७६१९
८.	७	युवराज चम्लागाई	अध्यक्ष	९८१५९०७७३३
९.	८	गोपाल हुँगाना	अध्यक्ष	९८४३२९६५६७
१०.	९	नवन सिटौला	अध्यक्ष	९८०३८०९२८१
११.	१०	डम्बर कुमार दुलाल	अध्यक्ष	९८१७९२१५३७
१२.	११	हरि प्रसाद मैनाली	अध्यक्ष	९८२४०१७७३१
१३.	१२	अशोक शाह	अध्यक्ष	९८१४०५८३६०
१४.	१३	इन्द्रबहादुर थापा	अध्यक्ष	९८६६७८४६०
१५.	१४	फडिन्द्र भण्डारी	अध्यक्ष	९८०४९३५६०४
१६.	१५	चैतन्य चम्लागाई	अध्यक्ष	९८६६७८४८२३
१७.	१६	सुरेश भट्टराई	अध्यक्ष	९८२४९६१३१८

१८.	१७	गणेश बहादुर महाराजी	अध्यक्ष	९८०४०६०२०१
१९.	१८	रोहित बस्नेत	अध्यक्ष	९८१४९८१४०४
२०.	१९	तिर्थ बहादुर निरौला	अध्यक्ष	९८१५९५२३४४
२१.	२०	एकराज रिमाल	अध्यक्ष	९८२७९३६२९५
२२.	२१	किशोर पोखरेल	अध्यक्ष	९८२४९०७८६३

११.६ : संस्थाको आम्दानीका स्रोतहरु:

- संचाइ सेवा शुल्क (प्रति वर्ष प्रति कठ्ठा रु २५१- प्रति विगाह ५००)
- नहर मर्मत शुल्क (आवश्यकता अनुसार)
- सदस्यता शुल्क (नविकरण रु १०१- नयाँ सदस्य रु ५०१-
- सिंचाइ तथा जलस्रोत व्यवस्थापन आयोजनाबाट प्राप्त विभिन्न यान्त्रिक उपकरणहरु, मेशिन, औजार, विद्युतीय उपकरणहरु, भवन,जग्गा, प्रवेश शुल्क तथा अन्य वस्तुहरुको प्रयोगबाट प्राप्त रकम

१२. आ.व.२०८१/०८२ को वार्षिक लक्ष्य/ प्रगति

आ.व.२०८१/०८२ मा यस कार्यालयमा संचालित कार्यक्रमहरुको वार्षिक लक्ष्य तथा प्रगति निम्नानुसार रहेका छन् :

१२.१ कार्यालयको कार्यक्रमगत तथा समग्र प्रगति

रकम रु. हजारमा

सि. नं.	कार्यालय	वार्षिक प्रगति			
		वार्षिक बजेट	वार्षिक खर्च	वित्तिय प्रगति	भौतिक प्रगति प्रतिशत
(क)	पूँजिगत तर्फ				
१	संघ तर्फ	७६०००१००	७५९९९१८	१००।०	१००।०
२	प्रदेश तर्फ	५५०००१००	५२३३३३४	९५।१५	९८।०
	पूँजिगत जम्मा	१३१०००१००	१२८३३३३२	९८।०	९९।०
(ख)	चालु तर्फ				
		१७७००१००	१३१३६।२३	७४।२२	
	कुल जम्मा	१४८७००१००	१४१४६९।४४	९५।१४	९९।०
जम्मा वार्षिक प्रगति प्रतिशत					
भौतिक			९९।०		
वित्तिय			९५।१४		

१२.२ विस्तृत वार्षिक प्रगति

बजेट उप शिर्षक नं. :- ३१३९११३०४

क्र.सं.	कार्यक्रम/ क्रियाकलापहरु	इकाई	आ.व. २०८१/८२ को वार्षिक भौतिक प्रगति			आ.व. २०८१/८२ को वार्षिक बित्तिय प्रगति		कैफियत
			सूचक	भार	प्रतिशत	रकम रु . लाखमा	प्रतिशत	
अ. पूँजीगत खर्च अन्तर्गतका कार्यक्रमहरु	२	३	४	५	६	७	८	९
१	मर्मत सम्भार आयोजनाहरु (संघ शसत अनुदान) ३११७१							
११.५.१५.६	मूल नहर तथा शाखा नहर बचावत कार्य	प्र.श.	१००	१३.१६	१००	१००.०	१००	
११.५.१५.१४	नहर संचालन तथा रेखदेख कार्य	प्र.श.	१००	१२.२५	१००	९४.९९	१००	
११.५.१५.२०	क्षतिग्रस्त संरचनाहरुको जिर्णोद्धार, पुन निर्माण तथा बचावट कार्य	प्र.श.	१००	२४.३४	१००	१८५.०	१००	
११.५.१५.२१	हेड वर्क्स मर्मत तथा अन्य नहर संरचना बचावट कार्य	प्र.श.	१००	३६.८४	१००	२८०.०	१००	
११.५.१५.२५	कमाण्ड क्षेत्र बचावट कार्य	प्र.श.	१००	१३.१६	१००	१००.०	१००	
	जम्मा			१००	१००	७५९.९९	१००	

बजेट उप शिर्षक नं. :- ३१३०२१०४४

क्र.सं.	कार्यक्रम/ क्रियाकलापहरु	इकाई	आ.व. २०८१/८२ को वार्षिक भौतिक प्रगति			आ.व. २०८१/८२ को वार्षिक वित्तीय प्रगति		कैफियत
			सूचक	भार	प्रतिशत	रकम रु . लाखमा	प्रतिशत	
अ. पूँजीगत खर्च अन्तर्गतका कार्यक्रमहरु (३११५५)								
१	२	३	४	५	६	७	८	९
११.४.१५.९६४	क्षतिग्रस्त संरचनाहरुको जिर्णोद्धार, पुन निर्माण तथा वचावट कार्य	प्र.श.	१	१६.५१	१००	१०४.८८	८७%	
११.४.१५.९६५	नहर डिसिल्टिंग कार्य	प्र.श.	१	२.७५	१००	१५.९२	८०%	
११.४.१५.९६६	नहरको भारपात सफाइ गर्नेकार्य	प्र.श.	१	०.६९	१००	४.९७	९९%	
११.४.१५.९६८	नहरको गेट मर्मत तथा रङ्गरोगन कार्य	प्र.श.	१	२.७५	१००	१९.७४	९९%	
११.४.१५.९६९	आकस्मिक मर्मत कार्य	प्र.श.	१	४.१३	१००	२९.१८	९७%	
११.४.१५.९७०	मूल नहर लाइनिङ तथा मर्मत कार्य	प्र.श.	१	१६.५१	१००	१२०	१००%	
११.४.१५.९७१	शाखा तथा प्रशाखा नहर लाइनिङ तथा मर्मत कार्य	प्र.श.	१	१६.५१	१००	११९.९७	१००%	
११.४.१५.९७२	आकस्मिक मर्मत संभारको लागि बोरा, जि.आई तार खरिद तथा बुन्ने कार्य	प्र.श.	१	१.३८	१००	९.९८	१००%	

११.४.१५.९७४	नहर संरचना बचावट कार्य	प्र.श.	१	१.३८	१००	९.७७	९८%
११.४.१५.९७७	नहर संरचना मर्मत सम्भार कार्य	प्र.श.	१	१.३८	१००	९.५	९५%
११.४.१५.९७९	सर्भिस रोड ग्राभेलिड, मर्मत तथा बचावट कार्य	प्र.श.	१	१.३८	१००	९.५७	९६%
११.४.१५.९८१	वाकथु, मर्मत सम्बन्धि विवरण संकलन तथा कार्यान्वयन	प्र.श.	१	०.२१	१००	१.४१	९४%
११.४.१५.९८२	वाली तथा सिंचित क्षेत्र मापन कार्य	प्र.श.	१	०.०७	१००	०.५	१००%
११.४.१५.९८३	उत्पादन मापन (क्रप कट सर्भे) कार्य	प्र.श.	१	०.०७	१००	०.५	१००%
११.४.१५.९८४	पानी मापन कार्य	प्र.श.	१	०.३४	१००	२.४५	९८%
११.४.१५.१९८६	जाईका/ प्राविधिक सहयोग परियोजना - नहर सुधार तथा विकास कार्यक्रम	प्र.श.	१	८.९४	१००	६५.०	१००%
११.५.२८.६	सिंचाई तथा नदि नियन्त्रण सम्बन्धि आयोजनाहरुको अध्ययन, अनुसन्धान तथा सर्भेक्षण परामर्श	संख्या	२	०.६९	०	०	०%
(क)	पूँजिगत खर्चको जम्मा			७५.६५	९८.०	५२३.३४	९५.१५

बजेट उप शिर्षक नं. :- ३१३०२१०४३

खर्च संकेत नम्बर	खर्च शिर्षक	वार्षिक बिनियोजित बजेट	वार्षिक खर्च	बाँकि बजेट
२११११	पारिश्रमिक कर्मचारी	७४९९०००.००	५७३७८९४.३०	२२६११०५.७०
२११२१	पोशाक	१०००००.००	८००००.००	२००००.००
२११३२	महंगी भत्ता	२४००००.००	१८३४६६.००	५६५३४.००
२११३९	अन्य भत्ता	५००००.००	४५०००.००	५०००.००
२१२१२	योगदानमा आधारित निवृत्तभरण तथा उपदान कोष खर्च	६००००.००	०.००	६००००.००
२१२१३	योगदानमा आधारित बीमा कोष	४८०००.००	३६८००.००	११२००.००
२२१११	पानी तथा बिजुली	३६००००.००	३३०१००.००	२९९००.००
२२११२	संचार महसूल	१११०००.००	७६६७८.००	३४३२२.००
२२२१२	इन्धन कार्यालय प्रयोजन	९०००००.००	८२०२३१.००	७९७६९.००
२२२१३	सवारी साधन मर्मत खर्च	१००००००.००	८४३८३४.२५	१५६१६५.७५
२२२१४	बिमा तथा नविकरण खर्च	१६००००.००	१५२४२६.००	७५७४.००
२२२३१	निर्मित सार्वजनिक सम्पत्तिको मर्मत सम्भार खर्च	५०००००.००	४८००९५.००	१९९०५.००
२२३११	मसलन्द तथा कार्यालय सामग्री	५०००००.००	४९८४७१.००	१५२९.००
२२३१४	पत्रपत्रिका, छपाई तथा सूचना प्रकाशन खर्च	२१२०००.००	२०२०५८.००	९९४२.००
२२४११	सेवा र परामर्श खर्च	५०००००.००	५०४००.००	४४९६००.००
२२४१२	सूचना प्रणाली तथा सफ्टवेयरको संचालन खर्च	०.००	१६५४०.००	८३४६०.००
२२४१३	करार सेवा शुल्क	१२४७०००.००	१२३३५७२.००	१३४२८.००
२२४१९	अन्य सेवा शुल्क	४७५०००.००	०.००	४७५०००.००
२२५१२	सिप विकास तथा जनचेतना तालिम तथा गोष्ठी सम्बन्धि खर्च	१००००००.००	९९६४००.००	३६००.००
२२६११	अनुगमन, मूल्यांकन खर्च	२०००००.००	१६८४४८.००	३१५५२.००
२२६१२	भ्रमण खर्च	४०००००.००	२९४३१८.००	१०५६८२.००
२२७११	विविध खर्च	११३८०००.००	५१५५००.००	६२२५००.००
११.३.२.१	मोटरसाइकल खरिद	४०००००.००	३७४०००.००	३६०००.००
जम्मा		१७७०००००.००	१३१३६२३१.६	४५६३७६८.००

कार्यालयको कार्यक्रमगत तथा समग्र प्रगति

क्र.सं.	बजेट उप शिर्षक नं.	क्रियाकलाप/योजनाको नाम	बजेट बिनियोजित (रु. हजारमा)	खर्च (रु. हजारमा)	प्रगति	
					भौतिक %	वित्तीय %
क	पूँजीगत खर्च अन्तर्गत कार्यक्रमकहरु					
१	३१३९११३०४	मर्मत सम्भार आयोजनाहरु (संघ सर्शत अनुदान)	७६०००.००	७५९९९.८	१००	१००
२	३१३०२१०४४	मर्मत संभार आयोजनाहरु (प्रदेश सरकारतर्फ) कन्काई सिंचाई प्रणाली)	५५०००.००	५२३३३.४	९८.०	९५.१५
क. पूँजीगत कार्यक्रम खर्चको जम्मा (१ र २)			१३१०००.००	१२८३३३.२१	९९.०	९८.०
ख	चालु खर्च अन्तर्गतका कार्यक्रमकहरु					
१	३१३०२१०४३	ख. प्रदेश सरकारतर्फ	१७७००.००	१३१३६.२३		७४.२२
जम्मा (क र ख)			१४८७००.००	१४१४६९.४४		९५.१४

१२.३ यस कार्यालयको आ.व. २०८१/०८२ सम्मको बेरुजु स्थिति :

आर्थिक बर्ष	कायम भएको कुल बेरुजु रकम रु. हजारमा	२०८०/८१ सम्मको फछ्यौट, रु. हजारमा	बाँकी बेरुजु, रु. हजारमा	प्रगति प्रतिशतमा
२०७७/७८	१०७६०७८१००	१०७६०७८१००	०	१००
२०७८/७९	२१७५७८५०१६४	२०४९४७१४६०	१२६३१३६१००	९४।२
२०७९/८०	१३३०४२९१००	१३३०४२९१००	०	१००
२०८०/८१	३४१४५९५१००	३३९३४५९१००	२११५५१००	९९।३८

१२.४ भौतिक प्रगति विवरण :

आ.व. २०८१/०८२ यस कार्यालयबाट सम्पन्न भएका मुख्य मुख्य क्रियाकलाप तथा भौतिक प्रगति यस प्रकार रहेको छ ।

S N	Canal Type		Work Type	Quantity in meter or num- ber	Unit	Location	Remarks
1	Headworks	First Glacis	Rehabilitation work	72.5	Meter	Domukha	Headworks
		Second Glacis	Rehabilitation work	124.6	Meter		
		Barrel two number	Rehabilitation work	37	Meter		
		Settling Basin	Rehabilitation work	137	Meter		
		Under Sluice glacis	Rehabilitation work	6	Meter		
		Sheet Pile Concret- ing	Rehabilitation work	25	Meter		
2	Main Canal	Reach I	Canal Lining	36.9	Meter	One sided lining at U/S of S1	5+523
			Canal Lining	54.3	Meter	One sided lining at D/S of S1	5+923
			Canal Lining	175.9	Meter	One sided lining at D/S of S1 and nahar chwok	5+950
			Canal Lining	74	Meter	One sided lining at U/S of S2	7+600
			Canal Lining	124.65	Meter	One sided lining at D/S of S2 and u/s of S-2B	8+200
			Canal Lining	14.1	Meter	d/s of S-2	8+185
			Desilting work			u/s S-2B to domukha	
		Reach II	Installation of New C/R gate			Dhaule Chwok	9+992

			Installation of New C/R gate			Hawaldar Chwok	12+500
			Canal Reshaping work			Hawaldar chwok to Janta chwok	
			Canal cleaning work			Dhaulechwok to hawaldal chwok	
			Canal Lining	100.5	Meter	At U/S of Hawaldar Chwok	12+300
			Desilting work			Hawaldar chwok to Janta chwok	
	Reach III		Canal Lining	205	Meter	Janta Chwok	14+500
			Canal Lining	78	Meter	Gaindhari Chwok, S6 u/s	15+400
			Canal Lining	130	Meter	Gaindhari Chwok, S6 d/s	15+500
			Canal Reshaping				
	Reach IV		Canal Lining	173.7	Meter	Near bijuli Office	1+240
			Canal Reshaping				
	Reach V		Canal Lining	225.4	Meter	Near S-19/20/21 Bai-gundhura	13+170
			Canal Lining	48.9	Meter	Parabari siphon d/s	3+600
			Canal Lining	87.15	Meter	S-13 H/R d/s	3+800
			Canal Lining	99.1	Meter	TE8 d/s	4+700
			Canal Lining	80	Meter	S15 d/s (TE13/14)	7+750
			Canal Lining	90	Meter	S16 d/s (TE16/17 u/s)	8+900
			Canal Lining	41.9	Meter	TE18/19 u/s	9+400
			Canal Lining	3	Meter	TE8 d/s	4+700
			Canal Lining	69	Meter	TE1 d/s	0+350
			Canal Lining	99.6	Meter	TE2 & TE3	0+800
			Canal Lining	60.7	Meter	TE4 d/s	1+500

			Canal Lining	150.5	Meter	TE5 u/s	2+000
			Canal Lining	54	Meter	Leliya siphon u/s	2+692
			Canal Lining	12	Meter	Leliya siphon u/s	2+700
			Canal Lining	52	Meter	TE5 d/s	2+450
			Canal Lining	8	Meter	TE-11 u/s	6+800
			Canal Lining	20	Meter	TE-11 u/s & d/s	6+800
3	Secondary Canal	S0	Canal Lining	154.5	Meter	Kirat chwok	3+760
			Bank Protection work	15	Meter	At Khaniya Kholsi	
			Bank Protection work	15	Meter	At Bhalu Khola (Launching and 2 layers 3*1*1)	
		S1	Canal Lining	100.3	Meter	One side lining with cut off	1+230
			Canal Lining	19	Meter	Near Byangdanda	1+510
			Canal Reshaping work	25.85	Meter	Bednidhi house	0+400
			Canal Lining	151.35	Meter	Tai end	4+360
			New tertiary of Pipe HDPE	180	Meter	Near Byangdada School	1+100
		S2	Canal Lining	220	Meter	At different locations	NCB-5
			Canal Reshaping work				
			Canal Lining	20	Meter	S-2B	8+475
		S3	Canal Lining	199.5	Meter		2+000
			Canal Reshaping			At tertiaries	2+250
		S4	Canal Reshaping Work				
		S5	Canal Lining Work	106.3	Meter	Slope lining T4 u/s	WUA
		S6					

S7	Canal Lining work	100	Meter		1+790
	Canal Reshaping Work	200	Meter		1+790
	Pipe Culvert	4	Nos		1+790
S8					
S9					
S10	Canal Lining	116.85	Meter	three different places	SQ1
	Road strengthening work	650	Meter		1+230
S11	Canal Lining				
	Pipe culvert				
S12	Canal Lining vertical added	347.4	Meter	Kunjibari bazaar	3+220
	Canal Lining slope	21.2	Meter	T5/6 d/s	1+420
	Pipe Culvert	1	Nos	75 cm dia, Kunjibari	3+340
S13	Pipe Culvert	2	Nos	TE7 60 cm diameter	SQ-6
	Vertical Lining	96.9	Meter	T1	
	Pipe Culvert	1	Nos	45 cm diameter	SQ-6
	Vertical Lining	52.5	Meter	Junge Babai house	2+100
	Canal Lining	233.7	Meter	Parabari d/s	1+100
	Canal Lining	75.3	Meter	Parabari d/s	2+100
	Canal Lining	15	Meter	TE-6 additional	0+322
	Canal Lining	43.5		TE6 canal	0+322
	Canal Reshaping				
S14	Canal Lining	204.7	Meter	S-14A, T2/3 d/s	1+760
	Canal reshaping with embankment				
S15	Gate Maintenance	4	Nos		
S16	Division Box	8	Nos		
	Gate	2	Nos		
	Pipe Culvert	7	Nos		

			Canal Lining	11	Nos	T9 60 cm diameter	SQ-7
			Canal Lining	88	Meter	Slope Lining	SQ-7
			Canal Lining	150	Metes	At different locations/ TE9	
		S17	Canal Lining	10.5	Meter	Secondary canal	
			Canal Lining	160.5	Meter	At the turing and d/s of Misindhura chwok	
			Gates	8	Nos	At different locations	
			Canal Lining	43.9	Meter	Misindhura chwok d/s	
			Canal Lining	18.75	Meter	Sabhamuk	
			Box culvert	5	Meter	Box culvert	
			Pipe culverts	5	Nos		
4	Siphon		Gabion Protection work	89	Meter	At Baniyani siphon SQ-2	
			Gabion Protection work	24	Meter	At Leliya Siphon SQ- 2	
			Gabion Protection work	12.2	Meter	Retaining wall con- creted SQ-2	
			Gabion Protection work	120.5	cubic meter	Dhyangri Aqueduct	
			Gabion Protection work				
			Gabion Protection work				
	Pipe Culvert			6	No	75 cm dia	NCB-5

१२.५ सिप विकास तथा जनचेतना तालिम/बिबिध कार्यक्रमहरु :

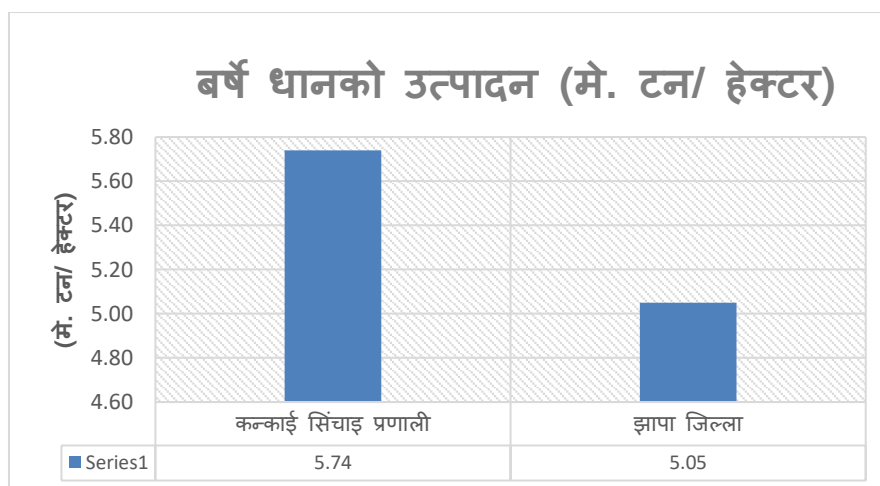
यस कार्यालय बाट आ.ब. २०८१/०८२ मा संचालन भएका विभिन्न सिप विकास क्रियाकलाप, तालिम तथा अन्य कार्यक्रमहरु यस प्रकार रहेको छ :

सि.न.	क्रियाकलाप	जम्मा क्रियाकलाप संख्या	जम्मा सहभागी संख्या
१.	कार्यशाला गोष्ठी	२	१००
२.	सिंचाइ सेवा शुल्क संकलन तथा व्यवस्थापन तालिम	११	२७५
३.	कृषि उत्पादन तथा व्यवस्थापन तालिम (बेमौसमि खेति)	७	१७५
४.	कृषक पाठशाला संचालन	२	१००

१२.६ बर्षे तथा चैते बालीको बाली कटानी सर्वेक्षण (धान):-

कन्काई सिंचाइ प्रणालीको प्रभाव क्षेत्रभित्रको उत्पादनको अवलोकन गर्न यस कार्यालयबाट २०८१ कार्तिक महिना देखि २०८१ मंसिर सम्म धान बाली कटानी सर्वेक्षण गरियो । धानको लागी कुल ४० जना किसानको खेतको उत्पादनको नमुना संकलन गरियो । यस सर्वेक्षणको प्रभावक्षेत्रको आधारमा निम्न बमोजिमको नतिजा आयो :-

बाली	विवरण	कन्काई सिंचाइ प्रणाली क्षेत्रको उत्पादन (बर्षे धान)		जिल्ला स्तरको उत्पादन (भापा)	राष्ट्रिय स्तरको उत्पादन -आ.ब. ०८१/८२
		(मन/कठ्ठा)	(मेट्रिक टन/हेक्टर)	(मेट्रिक टन/हेक्टर)	(मेट्रिक टन/हेक्टर)
धान	अधिकतम	६.३	७.५	५.०५	३.७६
	औसत	४.७८	५.७४		
	न्यूनतम	३.६७	४.४		



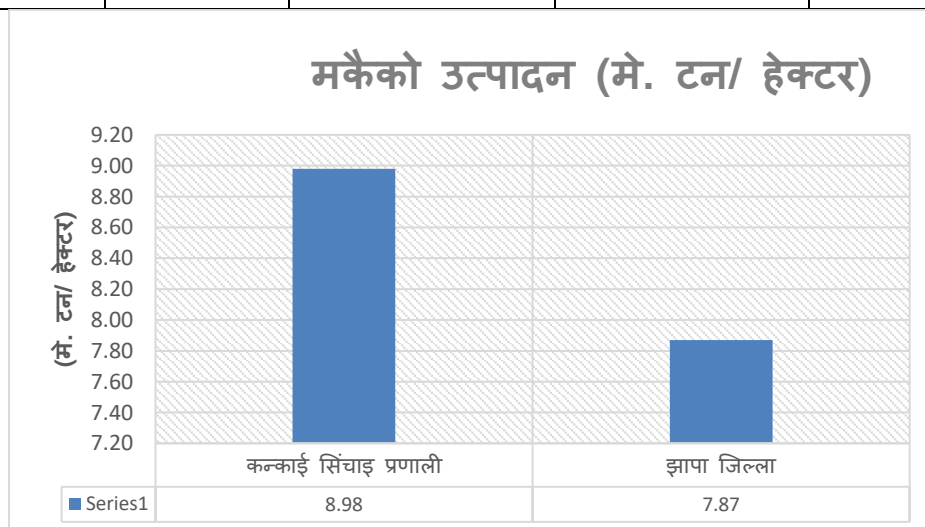
चार्ट १: बर्षे धान बाली उत्पादन

आएको आंकडा आधारमा यस प्रभावक्षेत्र भित्र धानको उत्पादन झापा जिल्लाको औसत भन्दा बढी देखियो । त्यसै गरी चैते बालीका रूपमा यस क्षेत्रमा चैते धान बढी क्षेत्रमा लगाउने गरेको छ । वर्ष २०८२ को जेष्ठ र असार महिनामा किसानको खेतको उत्पादनको नमुना संकलन गर्दा चैते धानको उत्पादन बर्खे भन्दा बढी उत्पादन भएको पाइयो तर गत वर्ष किसानले पाएको धानको भाउ भन्दा यस पालि आधा भाउमा किसानहरु बेचन बाध्य भएका छन्, मनको रु.६०० देखि रु. ६५० सम्ममा बेच्नु पर्यो ।

१२.७ मौसमी बालीको बाली कटानी सर्वेक्षण (मकै):-

कन्काई सिंचाई प्रणालीको प्रभाव क्षेत्रभित्रको उत्पादनको अवलोकन गर्न यस कार्यालयबाट २०८१ चैत्र महिना देखि २०८२ वैशाख सम्म मकैको बाली कटानी सर्वेक्षण गरियो । मकैको लागी कुल ४५ किसानको खेतको उत्पादनको नमुना संकलन गरियो । यस सर्वेक्षणको प्रभावक्षेत्रको आधारमा निम्न बमोजिमको नतिजा आयो :-

बाली	विवरण	कन्काई सिंचाई प्रणाली क्षेत्रको उत्पादन		जिल्ला स्तरको उत्पादन (झापा)	राष्ट्रिय स्तरको उत्पादन -आ.ब. ०८१/८२
		(मन/कठ्ठा)	(मेट्रिक टन/हेक्टर)	(मेट्रिक टन/हेक्टर)	(मेट्रिक टन/हेक्टर)
मकै	अधिकतम	१३.५४	१६.२४	७.८७	३.१५
	औसत	७.४८	८.९८		
	न्यूनतम	४.४	५.२८		



चार्ट ३: मकै बाली उत्पादन

आएको आंकडा आधारमा यस प्रभावक्षेत्रभित्र मकैको उत्पादन सुनसरी जिल्लाको औसत भन्दा तेब्वर देखियो भने गहुँमा लगभग समान नै रहेको पाइयो । यस सर्वेक्षणका आधारमा आउदो दिनमा मकै जस्तै मौसमी बालीको उत्पादन वृद्धि सम्बन्धि निति निर्माण गर्न एवम भावी योजनाहरु बन(उन सहज हुन सक्छ । केवल मकै र गहुँ मात्र नभएर आउदो दिनमा यस प्रभावक्षेत्रका अरु प्रमुख बाली जस्तै कि चैते धान, तोरी र आलु पनि यस किसिमको सर्वेक्षण गर्न सकिनेछ ।

१२.८ कृषकको आर्थिक अवस्था र कृषिका आधारभूत तथ्याङ्क संकलन तथा सर्वेक्षण:

तलिका: प्रति विघा बर्षे धान खेतीमा हुँने औसत लागत तथा मुनाफा (हाते रोपाईं)						
सि.नं.	विवरण	औसत मात्रा/विघा	इकाई	औसत दर	इकाई	जम्मा लागत रु/विघा
१	बिउ	३७.९९	के.जी/विघा	५६.१३	रु/के.जी	२१३२.३१
२	रासायनिक मल					
क	युरिया	५१.८९	के.जी/विघा	२२.१५	रु/के.जी	११४९.३५
ख	डि.ए.पि	४०.४३	के.जी/विघा	४७.२३	रु/के.जी	१९०९.१६
ग	पोटास	१०.५०	के.जी/विघा	३८.००	रु/के.जी	३९९.००
घ	अन्य मल	०.००	के.जी/विघा	०.००	रु/के.जी	०.००
रासायनिक मल जम्मा						३४५७.५१
३	कम्पोट मल	१८.७३	के.जी/विघा	१००.००	रु/टेक्टर	१८७२.९७
४	किटनाशक	१.६७	एम.एल/विघा	५७९.१७	रु/एम.एल	९६५.२८
५	भारनाशक	२.३८	एम.एल/विघा	७६२.५०	रु/एम.एल	१८१०.९४
६	श्रम/लेवर					
क	महिला	२४.२४	श्रमिक दिन	५३२.५०	रु/श्रमिक दिन	१२९०६.२८
ख	पुरुष	२३.१५	श्रमिक दिन	५६२.५०	रु/श्रमिक दिन	१३०१९.७६
श्रम/लेवर जम्मा						२५९२६.०५
७	मेसिन			११६५३.७५	रु/विघा	११६५३.७५
८	सिंचाई सेवा शुल्क			२८१.३४	रु/विघा	२८१.३४
९	जमिन राजस्व कर			६४२.८५	रु/विघा	६४२.८५
१०	विविध लागत			५४७.०४	रु/विघा	५४७.०४
प्रति विघा उत्पादन लागत रु जम्मा (१-१०)						४९२९०.०३
	जम्मा उपज	९६	मन/विघा	१५५०.००	रु/मन	१४८८००.००

प्रति बिघा धानखेतीबाट प्राप्त मुनाफा रु	९९५०९.९७
मुनाफा प्रतिशत उत्पादन लागतमा	६६.८७

गत वर्ष भन्दा यस वर्षको उत्पादनमा थोरै उत्पादन घटेको देखिन्छ साथै मसिनरी औजार प्रयोग गरी धान खेति गरिएकोमा मुनाफा बढी भएको देखिन्छ । युवा तथा दक्ष जनशक्तिको अभावलाई परिपूर्ति गर्न कृषिमा यान्त्रिककरण र आधुनिकिकरणको विकल्प अपरिहार्य छ ।

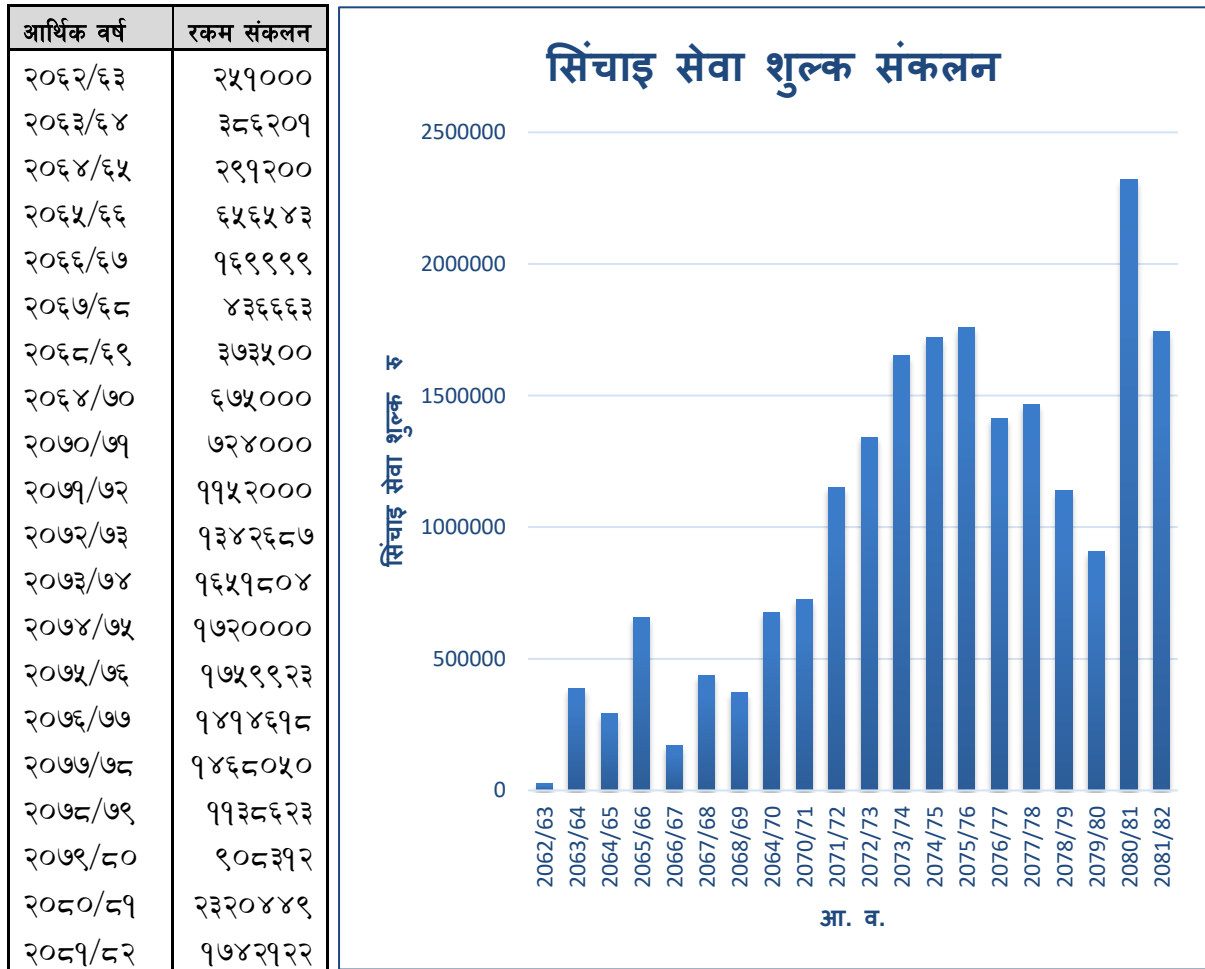
प्रति बिघा मकै खेतीमा हुँने औसत लागत तथा मुनाफा

सि.नं.	विवरण	औसत मात्रा/बिघा	इकाई	औसत दर	इकाई	जम्मा लागत रू/बिघा
१	बिउ	११.६५	कोजी/बिघा	७००.६७	रू/कोजी	८१६२.७७
२	रासायनिक मल					
क	युरिया	२३३.३३	के.जी/बिघा	१९.६०	रू/कोजी	४५७३.३३
ख	डि.ए.पि	१४३.३३	के.जी/बिघा	४९.४७	रू/कोजी	७०९०.२२
ग	पोटास	६२.६७	के.जी/बिघा	३९.३३	रू/कोजी	२४६४.८९
घ	अन्य मल	०.००	के.जी/बिघा	०.००		०.००
रासायनिक मल जम्मा						१४१२८.४४
अ३	कम्पोट मल	०.००	टेक्टर/बिघा	०.००	रू/टेक्टर	०.००
४	किटनाशक	१२६.६७	एम.एल/बिघा	०.२३	रू/एमएल	२८.७१
५	भारनाशक	११६६.६७	एम.एल/बिघा	०.६८	रू/एमएल	७९८.००
६	श्रम/लेवर					
क	महिला	२६.२०	श्रमिक दिन	३००.००	रू/श्रमिक दिन	७८६०.००
ख	पुरुष	४२.१३	श्रमिक दिन	४०६.६७	रू/श्रमिक दिन	१७१३४.२२
श्रम/लेवर जम्मा						२४९९४.२२
७	मसिन			०.००	रू/बिघा	०.००
८	सिंचाई सेवा शुल्क			५००.००	रू/बिघा	५००.००
९	जमिन राजस्व कर			२८६.००	रू/बिघा	२८६.००

१०	विविध लागत			१८३३.३३	रू/विघा	१८३३.३३
प्रति विघा उत्पादन लागत रू जम्मा (१-१०)						५०७३१.४८
	जम्मा उपज	५.९८	मे.टन/विघा	३३	रू/के.जी	१९७५६०.००
		१४९.५०	मन/विघा			
प्रति विघा मकै खेतीबाट प्राप्त मुनाफा रू						१४६८२८.५२
मुनाफा प्रतिशत उत्पादन लागतमा						७४.३२

१२.९ सिंचाइ सेवा शुल्क संकलन :

यस कन्काई सिंचाइ प्रणाली अन्तरगत ज.उ.स. द्वारा यस प्रणालीमा आवद्ध सदस्य कृषकहरुबाट सिंचाइ सेवा शुल्क बापत प्रति विगहा रु. ३०० का दरले प्रत्येक बालीको शुल्क संकलन गर्ने गरिन्छ । यस आ.व. २०८१/०८२ मा ज.उ.स. द्वारा संकलन गरीएको सिंचाइ सेवा शुल्क रु. ५०० प्रति वर्ष प्रति विघा का दरले निम्न बमोजिम रहेको छ :



चार्ट ३: सिंचाइ सेवा शुल्क संकलन

१३. कार्यक्रम कार्यान्वयनका क्रममा देखिएका समस्याहरु :

सि. नं.	समस्याहरु	समस्या समाधानमा गरीएका प्रयासहरु
१	हेडवर्क्स दिनानुदिन समस्याग्रस्त हुँदै	विस्तृत अध्ययन, डि पि आर तयार गरी समाधान गर्नु पर्ने, JICA लाई अध्ययनका लागि ताकेता गरिएको ।
२	नहरको आफ्नो सर्भिस रोडहरुमा प्रदेश तथा स्थानीय निकायले समन्वय नै नगरी नहरलाई क्षती हुने किसिमले निर्माण कार्य संचालनमा रहेको ।	नहरहरुलाई वचाउन स्थानीय तथा प्रदेश कार्यालयहरुलाई पत्राचार गरिएको ।
३	स्थानिय । प्रदेश तहका विकास कार्यले गर्दा नहरमा क्षति भएको	विकास निर्माणको कार्य गर्दा यस कार्यालयको स्वीकृती तथा समन्वयको लागी बारम्बार पत्राचार गरिएको ।
४	Rain Water Drainage को समस्या	संरचनाहरु निर्माणको लागी अध्ययन गरिएको ।
५	शाखा न. १६ देखि २१ सम्म थप केही प्रशाखाहरु निर्माण गर्नु पर्ने	विस्तृत अध्ययन प्रतिवेदन (डि. पि. आर.) अनुसार कार्य गर्दै आएको ।
६	जग्गाको लगत कट्टा गर्नु पर्ने	अमिनको सहयोग लिई काम भईरहेको तर कानुनी अदचन रहेको ।
७	नरहको स्वामीत्वमा रहेको जग्गाको अतिक्रमन	सुचना टास तथा प्रशासन लाई जानकारी तर कानुनी उपचारको आवश्यकता महसुस ।
८	कार्यालय तथा फिल्ड कार्यालय भवनहरु जिर्ण अवस्थामा रहेको ।	ल.ई. तयार पारी बजेट मागको लागी तयार गरिएको तर जग्गाधनि, लालपुरजा व्यक्तिको नाममा भएकोले समस्या रहेको ।
९	नहर संरचनाको पर्याप्त मर्मत संभार तथा संचालन	पर्याप्त बजेटको लागी पहल भईरहेको ।

१४. निष्कर्ष

देशका ६५.६ प्रतिशत जनताको जिविकोपार्जन एवं जीवनोस्तर कृषि व्यवसायमा आधारित रहेको र राष्ट्रको आर्थिक विकास भन्नु नै कृषि व्यवसायको विकास हो, भन्ने कुरामा दुई मत छैन । त्यसैले कृषि उत्पादनमा प्रमुख एवं प्रत्यक्ष भूमिका रहेको सिंचाइ सेवाको विस्तार एवं विकास तथा व्यवस्थापन कृषकहरुकै सहभागितामा संचालन गरी कृषि उत्पादनमा प्रभावकारी एवं एकिकृत रुपमा समष्टिगत विकास गर्न हामी सबैको सक्रियता, लगनशीलता एवं प्रतिबद्धताको आवश्यकता छ । वर्षैभरी सिंचाइ सेवा प्रदान गर्न सकिने कन्क्राई सिंचाइ प्रणालीमा सघन खेती प्रणाली अपनाउने खालका कार्यक्रम लागु गर्न सके खाद्य सुरक्षामा थप टेवा पुर्याउन सकिन्छ । यो सोचलाई मध्यनजर गरी भापा जिल्लाको सानको रुपमा रहेको यो सिंचाइ प्रणालीका किसानलाई उद्योगसंग जोडन निजी क्षेत्रलाई धानको क्षेत्र विकास स्वरुप विभिन्न कार्यक्रमहरु संचालन गर्दै छौं । किसानले उत्पादन गरेको धानलाई मिल संग जोडि धानको बिक्रि तथा मुल्यको सुनिश्चितता भईरहेको तर यसलाई व्यवस्थित गर्न एकपक्षिय रुपमा सम्भव नहुने रहेछ । यस वर्षको चैते धान उत्पादनमा यस क्षेत्रले भापा जिल्लाको कृषि उत्पादनमा घतिमा २० प्रतिशत योगदान गरेको छ । कृषि यान्त्रिकरण

Rice Tranplanter र Combine Harvester को प्रयोगले किसानले विघामा १०० देखि १२० मन सम्म फलाएको तर बजार दर रु. ६०० देखि रु. ६५० सय सम्म मात्र भाउ पाएको हुँदा किसानहरु कृषि तिर उदासिन देखिन्छ, लगानि अनुसारको प्रतिफल पाउन नसकेको गुनासो छ भने आउँदा दिनहरुमा चैते धान लगाउने दर घट्दै जानेमा दुई मट छैन । यसले किसानलाई कृषिमा आत्मनिभर हुन सक्ने विश्वास जगाउन सकेको छैन । यस लाई निरन्तरता दिन विभिन्न सरोकारवालाहरुले आ आफ्नो क्षेत्रबाट साथ र सहयोग रहनु जरुरी छ ।

१५. ज.उ.स तथा कृषकका लागि आवश्यक जानकारी

❖ जल उपभोक्ता संस्थाको काम, कर्तव्य र अधिकार

जल उपभोक्ता संस्था गठन तथा संचालन कार्यविधि,२०७२ बमोजिम जल उपभोक्तासंस्थाको काम, कर्तव्य र अधिकार देहाय बमोजिम हुनेछ ।

१. **टर्नआउट समुह-** यो समुहको काम कर्तव्य देहाय बमोजिम हुनेछ :

क) आफ्नो समुह अन्तर्गतका कृषकहरुलाई पालो मिलाई कुलेसो (Field Channel) मार्फत पानी वितरण गर्ने/गराउने

ख) टर्नआउट प्रतिनिधि छान्ने, वाटरकोर्स र कुलेसो मर्मतको लागी जनश्रम परिचालन गर्ने,

ग) सिंचाइ सेवा शुल्कसंकलनमा कृषकहरुको अभिलेख राखी सिंचाइ सेवा शुल्क संकलन गरी सहयोग पुरयाउने,

२. **कुलो (वाटरकोर्स) समिति-** यो समितिको काम, कर्तव्य देहाय बमोजिम हुनेछ :

क) आफ्नो कुलो (Water Course) अन्तर्गतका सबै कृषकहरुलाई भरपर्दो सिंचाइ सेवा उपलब्ध गराउन सिंचाइ तालिमका बनाई पानी वितरण गर्ने /गराउने

ख) कुलो प्रतिनिधि चयन गरी आवश्यक तहमा प्रतिनिधित्व गराउने, कुलो मर्मतको लागी समय तालिका बनाई जनश्रम परिचालन गर्ने र टर्न आउट/डिभिजन वक्स तथा कुलो मर्मतको लागी सम्बन्धित तहमा अनुरोध गर्ने ।

ग) आफ्नो कुलो अन्तर्गतका सिंचाइ सेवा प्राप्त गर्ने कृषकहरुको पार्सलरी नक्सा सहित लगत राखि सिंचाइ सेवा शुल्क संकलन गर्ने ।

३. **प्रशाखा समिति-** यो समितिको काम कर्तव्य देहाय बमोजिम हुनेछ :

क) आफ्नो कुलो (Water Course) अन्तर्गतका सबै कृषकहरुलाई भरपर्दो सिंचाइ सेवा उपलब्ध गराउन सिंचाइ तालिमका बनाई पानी वितरण गर्ने /गराउने

ख) कुलो प्रतिनिध चयन गरी आवश्यक तहमा प्रतिनिधित्व गराउने, कुलो मर्मतको लागी समय तालिका बनाई जनश्रम परिचालन गर्ने र टर्न आउट/डिभिजन वक्स तथा कुलो मर्मतको लागी सम्बन्धित तहमा अनुरोध गर्ने ।

ग) आफनो कुलो अन्तर्गतका सिंचाइ सेवा प्राप्त गर्ने कृषकहरुको पार्लसरी नक्सा सहित लगत राखि सिंचाइ सेवा शुल्क संकलन गर्ने ।

४. शाखा समिति- शाखा समितिको काम कर्तव्य देहाय बमोजिम हुनेछ :

क) आफनो शाखा अन्तर्गतका उपशाखा (माइनर) ,प्रशाखा तथा कुलोहरुमा नहर संचालन योजना बनाई पानी वितरण तालिका अनुसार भरपर्दो सिंचाइ सेवा वितरण गर्ने गराउने,

ख) आफनो मातहतमा नहर/नहरीहरुलाई मर्मत योजना बनाई मर्मत तालिका योजना अनुसार समयमा नै नहर मर्मत संभार कार्य गराउने ।

ग) मातहतका प्रशाखा/कुलो समितिहरुलाई परिचालन गरी सिंचाइ सेवा शुल्क संकलन गराउने र कृषक लगत, कृषक उत्पादन,बाली चक्र, पार्लसरी नक्साको रेकर्ड राख्ने,

घ) प्रशाखा अन्तर्गतका सबै कृषकहरुलाई भरपर्दो सिंचाइ सेवा उपलब्ध गराउन सिंचाइ तालिका बनाई पानी वितरण गर्ने / गराउने

५. मुल समिति/ब्लक समन्वय समिति/ब्लक समिति-यो समितिको काम कर्तव्य देहाय बमोजिम हुनेछ :

क) मुलनहर वा ब्लकबाट शाखा नहरहरुमा भरपर्दो (परिमाण) अवधी अन्तराल र चिन्ह (गेज अनुसार) सिंचाइ सेवा प्रवाह गर्न सिंचाइ कार्यालयसंग समन्वय गर्ने ।

ख) मुलनहरबाट प्राप्त पानीलाई शाखा, प्रशाखा,कुलो, कुलेसी मार्फत कृषक समक्ष पुर्याउन आवश्यक तालिका वा नीति नियम बनाई लागु गर्ने ।

ग) नहर संचालन, मर्मत संभार,श्रोत व्यवस्थापनको लागी आवश्यक पर्ने नियमावली, निर्देशिका, योजना तयार पारी लागु गर्ने सोको अनुगमन गर्ने /गराउने ।

❖ कन्काई सिंचाइ प्रणालीमा नहर संचालन तथा रेखदेख कार्य विवरण

कन्काई नहर संचालन गर्न उपभोक्ता समिति, गेट अपरेटर तथा कन्काई सिंचाइ व्यवस्थापन कार्यालयका इञ्जिनियरको प्रमुख भुमिका हुन्छ । यसबाट नहर संचालन क्षमतामा अभिवृद्धि भई मर्मत सम्भार गर्न सकिन्छ । जसबाट नहर प्रणालीको दिगो संरक्षण तथा सम्बर्धन गर्न सकिन्छ ।

१। नहर संचालन तथा रेखदेखमा जल उपभोक्ता समितिको भुमिका:

जल उपभोक्ता समितिको विशेष भुमिकाहरु यस प्रकार छन् ।

- मुल नहर र शाखा नहर संचालन गर्नका लागि जल उपभोक्ता समितिले यस शाखा नहरका प्रशाखाका प्रत्येक बाली मौसममा बाली प्रकार र बाली क्षेत्रको आंकलन गरी जल व्यवस्थापन समितिलाई कम्तिमा एक महिना अगावै बुझाउनु पर्नेछ ।
- न्यायोचित ढंगबाट तयार पारिएको नहर संचालन कार्यक्रम अनुरूप शाखा नहरमा विनियोजित गरिएको पानी उक्त शाखाका प्रशाखा नहर हुँदै सम्पूर्ण फिल्ड च्यानलहरूमा समुचित पानी वितरण गर्नुपर्नेछ ।
- जल व्यवस्थापन समिति सँगको सहकार्यमा नहर संचालन गर्दा कार्यदलले मुल/शाखामा पानीको उपलब्धतालाई निरन्तर निरिक्षण गर्नुपर्नेछ ।
- सम्बन्धित शाखा नहरमा पानीका आवश्यकता अनुरूप तालिकालाई फेरबदल गर्न जल व्यवस्थापन समितिलाई अनुरोध गर्नुपर्नेछ ।
- सम्बन्धित शाखा नहरमा तोकिएको समयमा पानीको प्रवाह तथा त्यसमा हुन जाने उतारचढाव लाई अभिलेख राख्नुपर्नेछ ।
- प्रत्येक बाली मौसम अनुसार प्रशाखा/उपशाखा नहरमा सिंचित क्षेत्रफल छुट्याउनु पर्नेछ ।
- शाखा नहरको बाली पात्रो, बाली क्षेत्र तथा बाली उत्पादन आंकलन गर्न उपभोक्ता समिति सहभागी भई कन्काई सिचाइ व्यवस्थापन कार्यलय मार्फत सर्वेक्षण गर्नुपर्नेछ ।
- सम्बन्धित शाखा तथा प्रशाखा नहरमा निरन्तर रूपमा नहर मर्मत सम्भारको अवस्था सम्बन्धमा निगरानी गर्ने साथै त्यसको रेकर्डलाई सुचिकृत गर्नुपर्नेछ ।
- जल व्यवस्थापन समितिलाई शाखा तथा उपशाखा नहर संचालन गर्दा देखिएका समस्याहरूको जानकारी गराउने । अन्यथा नहर मर्म सम्भारको भार थापिदै जान्छ ।
- ढोके संरचना तथा पार्शल फ्लुमको सेरोफेरोमा जम्मा भएका फोहोर मैला तथा ठोस पदार्थहरूलाई निरन्तर सफा गर्नुपर्नेछ ।
- सिंचाई चक्रको अन्त्यतिर गेट अपरेटर सँग सहकार्य गरी जल मापन चिन्हमा सरसफाई गर्ने, यदि उक्त चिन्ह मेटिएको भए वा प्रस्ट बुझ्न नसकिने भए त्यसको जानकारी जल व्यवस्थापन समितिलाई गराउने ।

विविध हाइड्रोलिक संरचनाहरू विग्रिएर वा टुटफुट भएर काम नलाग्ने अवस्था देखिएमा समयमा नै जल व्यवस्थापन समितिलाई जानकारी गराउनु पर्नेछ । अन्यथा नहर संचालन तथा व्यवस्थापनमा नकारात्मक असर पर्न जान्छ ।

२। नहर संचालन तथा रेखदेखमा इञ्जिनियरको भूमिका

इञ्जिनियर भनेको प्रमुख प्राविधिक अधिकारी हो, जो नहर संचालन तथा जल व्यवस्थापनसँग सम्बन्धित सम्पूर्ण क्रियाकलापहरू प्रति उत्तरदायि हुन्छ र उसलाई सहायक इञ्जिनियर, गेट अपरेटर र संस्था व्यवस्थापकले सहयोग गर्नेछन् ।

- जल व्यवस्थापन समितिले तयार पारेको नहर संचालन कार्यक्रम अनुरूप मुल नहर/शाखा नहर संचालन गर्ने ।
- निर्दिष्ट तालिका र तहमा नहर संचालन भए नभएको सुनिश्चित गर्ने ।
- शाखा/उपशाखा नहरहरूमा उल्लेखित मात्रामा पानीको बहाव भए नभएको, मुल नहर पानीको सतह घटबढ भएको तथा उल्लेखित समयमा पानीको बहावको अभिलेख राखिएको वा नराखिएको सुनिश्चित गर्नुपर्नेछ ।

- उल्लेखित ढाँचा अनुरूप शाखा नहर र यसभित्र संचालित गुपका नहरहरु तालिका बमोजिम संचालन भए नभएको र त्यस नहरको सम्बन्धित तथ्याङ्कहरुको अभिलेख राख्ने कुराको सुनिश्चित गर्ने ।
- जल व्यवस्थापन समितिको निमित्त विश्लेषण गर्न सिंचाईचक्रमा पानी बहाव (आयतन) को मात्रा र अन्य कुराको अभिलेख तयार पार्न सहयोग पुर्याउने ।
- सम्बन्धित शाखा र उपशाखा नहरका जल उपभोक्ता समितिलाई आवश्यक मर्मत सम्भार का कार्यहरु गर्नमा प्राविधिक सहयोग गर्ने ।
- निरन्तर रूपमा नहर संचालन तथा तालिम तथा मर्मत सम्भारका कार्यहरु गराउने क्षमता अभिवृद्धि तालिममा सहयोग गर्ने ।
- नियमित रूपमा मौसमी बाली पात्रो अनुसार कमाण्ड क्षेत्रको कती क्षेत्रफल सिंचाई भयो भन्ने तथ्यको सिमाङ्कन गर्ने ।
- बाली पात्रो, बाली क्षेत्र र बाली उत्पादकत्वको बारेमा जल उपभोक्ता समितिसँग रहेर सर्वेक्षण गर्ने ।
- सिंचाई क्षेत्र सिमा नक्सा तयार पार्ने र निरिक्षण गर्ने ।
- जल उपभोक्ता समिति र जल उपभोक्ताहरुलाई जल व्यवस्थापनसँग सम्बन्धित गतिविधिहरुमा मार्गदर्शन गर्ने तथा नहर संचालन र मर्मत सम्भारका कार्यहरुमा तालिम प्रदान गर्ने ।
- फिल्ड आउटलेटहरु मध्ये एक समयका लागि एउटा मात्र फिल्ड आउटलेटमा पानी पठाउने सम्बन्धमा जल उपभोक्ता समुहहरुलाई संस्था व्यवस्थापकले सहयोग र मार्गदर्शन गर्ने गराउने र त्यसको निरिक्षण गर्ने ।
- जल उपभोक्ता समितिसँग जल उपभोक्ताहरुले आवश्यक मात्रामा पानी पाएको वा नपाएको सम्बन्धमा छलफलको आयोजना गराउने ।
- जलउपभोक्ता समितिलाई फिल्ड च्यानल (FC) हरुको निर्माण तथा मर्मत सम्भार कार्यमा प्रोत्साहित गर्ने ।
- नियमित तथा मौसमी मर्मत सम्भारका कार्यहरु कार्यान्वयन गर्ने ।
- नहर संचालन तथा मर्मत सम्भारको अवस्था बारे नियमित रूपमा डिभिजन इन्जिनियरलाई प्रतिवेदन पेश गर्ने ।
- नहर संचालन तथा जल व्यवस्थापनको एकमुष्ठ रूपमा निरिक्षण गर्ने र कुनैपनी ढिलासुस्तीको पहिचान गरी त्यसको डिभिजन प्रमुख समक्ष प्रतिवेदन पेश गर्ने ।
- विभिन्न नहरमा थुप्रैका बालुवा तथा लेदोहरुलाई इन्जिनियरिङ्ग सर्वेक्षण गर्ने ।
- निर्देशित ढाँचामा मर्मतको आवश्यक सुची तयार पार्ने र सो को जानकारी डिभिजन प्रमुखलाई गराउने ।
- सहायक इन्जिनियर, गेट अपरेटर र संस्था व्यवस्थापकको गतिविधिलाई नियमित निरिक्षण गर्ने ।

३। नहर संचालन तथा रेखदेखमा गेट अपरेटरको भूमिका

गेट अपरेटरको भूमिका तथा उत्तरदायित्वहरु यस प्रकार छन् :-

- नहर संचालन तालिका अनुसार आवश्यक मात्रामा ढोका खोल्ने अथवा बन्द गर्ने ।
- तोकिएको समयमा नहरमा बगिरहेको पानीको मापन गर्ने साथै पानीको सतहमा उतारचढाव भए नभएको पनी अभिलेख राख्नुपर्दछ ।

- कुनै पनी ढोके संरचनाहरुको तथा पार्शल फ्लुमको वरिपरी जम्मा भएका ठोस बस्तुहरु टुक्राहरु तथा घासपात र मृत जीवजन्तु इत्यादीको समयमै सरसफाई गर्नुपर्नेछ ।
- नहर संचालन कार्य गर्दा जल उपभोक्ता समिति संग समन्वय गरी आवश्यक पानीको मात्रालाई प्रवाह गर्नुपर्नेछ ।
- तालिका अनुरूप जल उपभोक्ता समितिको पानीको आवश्यकतालाई पुरा गर्न नसकिएको ठाँउहरुमा इञ्जिनियर मार्फत समयमै जल ब्यवस्थापन समितिलाई प्रतिवेदन बुझाउनुपर्नेछ ।
- नहरका ढोके संरचनाहरुलाई खिया लाग्नबाट जोगाउन समय समयमा ढोकाको स्पीण्डलमा ग्रिज तथा तेल (मोबिल) लगाउनु पर्नेछ ।
- प्रत्येक सिंचाई चक्रको अन्त्य तिर पानी मापन चिन्हलाई सरसफाई गर्ने, यदी मेटिएको वा हिलोले पोतिएर नबुझिने भएको खण्डमा इञ्जिनियर मार्फत जल ब्यवस्थापन समितिलाई प्रतिवेदन पेश गर्ने ।
- यदी ढोके संरचनाको कुनै भाग बिग्रिएको, प्वाल परेको वा संचालन गर्न कुनै समस्या भएमा त्यसको जानकारी समयमा नै जल ब्यवस्थापन समितिलाई गराउनु पर्नेछ ।
- नहरमा कुनै गैरकानुनी कार्यहरु तथा बाधा अवरोध भएको खण्डमा त्यसको जानकारी जल ब्यवस्थापन समितिलाई समयमा नै गराउनुपर्नेछ ।
- कार्यालय तथा जल उपभोक्ता/ब्यवस्थापन समितिले योजनामा आवश्यक देखेमा अन्य कार्यहरुमा पनि सहयोग गर्नुपर्नेछ ।

बिबिध हाइड्रोलिक संरचनाहरु बिग्रिएर वा टुटफुट भएर काम नलाग्ने अवस्था देखिएमा समयमा नै जल ब्यवस्थापन समितिलाई जानकारी गराउनु पर्नेछ । अन्यथा नहर संचालन तथा ब्यवस्थापनमा नकारात्मक असर पर्न जान्छ ।

❖ प्रदेश सिंचाई ऐन २०७५को दफा २८अनुसार देहाय बमोजिमको कार्यहरुलाई कसुर गरेको मानिने छ ।

- (क) सिंचाईको प्रयोजनको लागि राखिएको संकेत वा चिन्ह बिर्गाने वा हटाउने,
- (ख) सिंचाई संरचनामा आउने वा पठाउने पानीको मात्रा अनाधिकृत रुपमा घटाउने वा बढाउने,
- (ग) अनुमतीविना सिंचाई संरचनामा अनाधिकृत रुपले प्रवेश गर्ने,
- (घ) अनुमतिपत्र नलिई सिंचाई प्रणलीको निर्माण, विकास र संचालन गरेमा,
- (ङ) सिंचाई संरचनाको पानी प्रदुषण गरेमा,
- (च) यस ऐन विपरित अन्य प्रयोजनको लागि पानीको प्रयोग गरेमा,

(छ) अनुमतिविना आयोजना क्षेत्रभित्र चौपाया हिडाउने ,चराउने,छाडा छोड्नेवा घाँसपात कटान गर्ने,

(ज) सिंचाई प्रणालीलाई प्रतिकूल असर पर्ने गरी नदी,खोला, छहारा ताल,पोखरी वात्यसको कुनै भागलाई मिच्ने वा च्याप्ने,

(झ) सिंचाई प्रणालीलाई प्रतिकूल असर पर्नेगरी खोलाको धारमा अवरोध खडा गर्ने वापानीको वहावलाई नियन्त्रण गर्ने ,

(ञ) सिंचाई प्रणाली वाआयोजनमा जडान गरिएको कुनै यन्त्र वा उपकरणको पार्ट पुर्जाहरुलाई चलाउने,सार्ने वाबिगार्ने,

(ट) आयोजनाले चर्चेको जग्गाका रुख विरुवामास्ने वा काट्ने वा नष्ट गर्ने ,

(ठ) आयोजना भएको नहरको डिल कटान गरि पानी वा सिंचाईको लागिप्रयोग भएको नहरको संरचना विगारी पानीको वहाव अदलबदल गर्ने,

(ड) अनुमतिविना भौतिक संरचनानिर्माण गर्ने,

(ढ) अनुमतिविना पम्पड सेट वात्यस्तो अन्य उपकरण प्रयोग गरि सिंचाई प्रणालीको पानीतान्ने तर निश्चितक्षमता सम्मको पम्पड सेटबाट सिंचाई गर्न सकिनेछ तर सो सम्बन्धी प्रकृया तोकिए बमोजिम हुनेछ ।

(ण) अनुमतिविना व्यवसायिक प्रयोजनका लागि भुमिगत पानीको प्रयोग गर्ने ,

(त) कुनै पनि सरकारी कर्मचारी वा सम्बन्धित व्यक्तिले आफ्नो दायित्व अनुसारको कार्य गर्दा बाधा अवरोध गर्ने,

(थ) सिंचाई ऐन वा सिंचाई ऐन अर्न्तगत बनेका नियमावलीले निषेध गरेका अन्य कार्य गर्ने वा गराउने ।

प्रदेश सिंचाई ऐन २०७५को दफा २८ बमोजिमको कसुर गर्नेलाई सिंचाई अधिकृतले देहाय बमोजिमको दण्ड सजाय गर्नेछ ।

(क) माथि उल्लेख भएका (क),(ख), (ग), (ड) र(छ) बमोजिमको कसुर गर्नेलाई एक लाख रुपैयासम्म जरिवाना र अन्य कसुर गर्नेलाई एक लाख पचास हजार सम्म जरिवाना हुनेछ । कसुर गर्न उक्साउने वा सहयोग गर्ने व्यक्तिलाई खण्ड (क) मा लेखिएको सजायको आधा सजायहुनेछ ।

❖ सिंचाइ तालिका : धान, गहुँ, मकै र आलुमा सिंचाइका चरणहरू तथा पानी लगाउने तरिका

क) धान बालीमा सिंचाइ:

पानीको आवश्यकता :

बालीको जात, बालीको अवधि र मौसम अनुसार धानले ५०० मि.मि. देखि ७५० मि.मि. सम्म पानी खपत गर्दछ । धानको बोटले वृद्धि अनुसार पानीको माग बढाउँदै लगेर फुल्नु भन्दा केही दिन अगाडिसम्म अधिकतम पुऱ्याउँदछ र त्यसपछि आवश्यकता घट्दै जान्छ । धानको बिरूवाको जराले पानीमा अक्सिजन पनि सोस्न सक्ने भएको हुँदा खेतमा पानी जमाउँदा पनि यो बाली सप्रन्छ । तर धानको रोपाई गर्ने समय र फूल फुल्ने तथा दाना भरीने अवस्थामा पानी परेन भने धान बाली जोगाउन सिंचाइ अनिवार्य हुन्छ ।

वृद्धि अवस्था र अवधि :

धानले हरेक अवस्था र समयमा एकनासले पानी लिंदैन । यसको वृद्धि अवस्था अनुसार पानी धेरथोर गरेर लिने गर्दछ । तसर्थ सिंचाइ गर्दा पनि धानको बोटले गर्ने पानीको खपत अनुसार पानी दिन सकियो भने पानी नोक्सानी हुनबाट बचाउन सकिन्छ । त्यसैले यसको वृद्धि अवस्थाको ज्ञान हासिल गर्नु आवश्यक छ । धानको वृद्धि अवस्थालाई निम्न अनुसार विभाजन गर्न सकिन्छ ।

धान बालीको वृद्धि अवस्था र पानीको आवश्यकता

वृद्धि अवस्था	पानीको आवश्यकता	धान रोपेदेखि	अवधि
जम्ने अवस्था	२ - ३ से.मि.	१० दिन	१० दिन
बिरूवा हुर्कने अवस्था	५ - ७ से.मि	५० - ६० दिन	४० - ६० दिन
फूल फुल्ने अवस्था	१० से.मि	६० - ८५ दिन	१० - १५ दिन
दाना भरीने अवस्था	१० से.मि	८५ - ११० दिन	२५ - ३५ दि
पाक्ने अवस्था	१० से.मि. बाट घटाउँदै धान काट्ने १० - १५ दिन अघि खेत सुकाउने	९५ - १२० दिन	१० - २० दिन

धानको फूल्ने समय र बिरूवा हुर्कने अवधिको दोश्रो आधा भागमा सिंचाइको कमि हुन गयो । भने उत्पादनमा धेरै कमि आउँदछ । खेतमा पानी सुक्दा अर्थात पूर्ण चिस्यान (Saturation Point) को ७० देखि ८० प्रतिशत सम्ममा धानमा उत्पादन घट्दैन । तर ५० प्रतिशत भन्दा कम चिस्यान भएमा

उत्पादन ५० देखि ७० प्रतिशतले घट्ने हुँदा धान खेतमा पूर्ण चिस्यान पारी रहनु अति आवश्यक छ ।

(ख) गहुँ बालीमा सिँचाइ :

पानीको आवश्यकता :

उत्पादनको लागि गहुँ बालीको लागि करिब ३०० मि.मि. देखि ४५० मि.मि. सम्म पानी आवश्यक पर्दछ । दाना पाक्नलाई बढी समय लिने गहुँको जातले बढी नै पानी खपत गर्दछ । गहुँ बालीको लागि आवश्यक पानी होचो जमिन भएको खेतमा प्राकृतिक रूपमा पनि उपलब्ध हुन सक्छ । त्यसकारण गहुँबालीको लागि आवश्यक हुने पानी सिँचाइ गरेर नै पुऱ्याउनु पर्ने अवस्था नहुन सक्छ । मुख्यतः विरूवाको संवेदनशील अवस्थामा माटोमा चिस्यान फिल्ड क्यापासिटीमा कायम गर्नु हो । गहुँ बालीको जरा क्षेत्रमा माटोको सन्तुष्टि बिन्दुमा पानी दिइयो वा खेतमा पानी जमाइयो भने विरूवा मर्छ । पूरा पानी दिई सिँचाइ गरेमा ४० देखि ६० क्विन्टल प्रति हेक्टर वा ३०-४० क्विन्टल प्रति विगाहा उत्पादन हुने गर्दछ ।

बृद्धि अवस्था र अवधि :

गहुँ छरेदेखि विभिन्न बृद्धि अवस्थामा पानीको आवश्यकता फरक फरक हुन्छ । त्यसैले ठिक तिरकाबाट सिँचाइ गर्न कृषकहरूले गहुँको बृद्धि अवस्थाको ज्ञान हासिल गर्नु जरूरी छ । गहुँको विउ र विरूवा राम्रोसँग जमोस् र बढोस् भनेर छर्नु भन्दा पहिले खेत चिस्याइने गरिन्छ । वर्षा राम्रो भएको अवस्थामा पहिलेको चिस्यानले नै गहुँ छर्न पुग्छ पुग्दैन हेरेर मात्र सिँचाइ गर्नु पर्दछ । गहुँका मुकुट जरा बन्ने अवस्था देखि गाँज हाल्ने अवस्था सम्मलाई पुग्ने गरी करिब ८०-१०० मि.मि. सम्म चिस्यान खेतमा हुनुपर्दछ । हिउँदमा धेरै तुषारो लाग्ने ठाउँमा तुषारोबाट प्राप्त चिस्यानले पनि गाँजिने अवस्थालाई मद्दत हुन्छ ।

गहुँ बालीको बृद्धि अवस्था र अवधि तथा पानीको आवश्यकता

सि.नं.	बृद्धि अवस्था	छरेको दिन देखि	अवस्थाको अवधि	पानीका आवश्यकता
१	मुकुट जरा पलाउने	१० - १५ दिन	१० - १५ दिन	एक सिँचाइ (७५ मि.मि.)
२	गाँज हाल्ने अवस्था	२५ - ४० दिन	१५ - २५ दिन	दुई सिँचाइ (जम्मा ६० मि.मि.प्रति सिँचाइ)
३	बाला पसाउने	६५ - ८० दिन	१५ - २० दिन	एक सिँचाइ (८० मि.मि.)
४	गेडा दुधिलो बन्ने अवस्था	८० - ११० दिन	२५ - ३० दिन	एक सिँचाइ (६० मि.मि.)

- मुकुट जरा पलाउने अवस्थामा माटोमा उचित मात्रामा चिस्यान हुनु पर्दछ । यदि यस अवस्थामा विरूवाले पानी प्राप्त गर्न सकेन भने विरूवा नै हुर्कन पाउँदैन । तर यो बेला माटोमा पहिलेको चिस्यान हुनसक्ने भएकाले सिँचाइ जरूरी नहुनसक्छ । यो अवस्थामा पानी पुगेन भने ४० प्रतिशतसम्म उत्पादनमा ह्रास आउँछ ।
- गाँज हाल्ने अवस्था पूरा भएपछि गहुँ हलक्क बढ्न थाल्दछ । यो धेरै महत्वपूर्ण अवस्था हो । यसै अवस्थाले बाला कति लाग्दछ र एक बालामा कति गहुँको गेडा फल्दछ भन्ने कितान

गर्दछ । गाँज हालने अवस्थामा सिँचाइको मात्रा बढाएमा गहुँको बोटको संख्या बढ्दछ तर पछि गहुँ ढल्ने संभावना पनि धेरै हुन्छ ।

- बाला पसाउने अवस्था सिँचाइको लागि महत्वपूर्ण मानिन्छ । पानीको कमिले गहुँको फूलमा पराग बन्ने र गर्भाधान हुने कार्यमा धेरै असर पर्दछ । यस अवस्थामा सिँचाइको कमि भयो भने गहुँको बालाको लम्बाई घट्ने बालामा गहुँको गेडाको संख्या घट्दछ ।
- गेडा दुधिलो बन्ने अवस्थामा सिँचाइको कमि हुन गएमा दानाको तौल घट्दछ, अझ सिँचाइको कमिको साथै तातो, सुख्खा हावा चलेको अवस्थामा दाना चाउरिन्छ, उत्पादन कम हुन्छ र गहुँको गुणस्तरमा प्रतिकूल असर पर्ने हुन्छ ।

(ग) मकै बालीमा सिँचाइ:

पानीको आवश्यकता

हावापानी अनुसार मकैलाई ५०० मि.मि. देखि ८०० मि.मि. सम्म पानी चाहिन्छ । मकैले हुर्कने र पान्ने समयमा कम पानी सहन सक्छ भने धानबाला फाल्ने र कोशा लाग्ने समयमा पानीको अत्यावश्यक रहन्छ, कम वर्षा हुने र भरपर्दो सिँचाइ नहुने स्थानमा २ देखि ५ पटक सम्म सिँचाइ गर्नु पर्दछ । सिँचाइको तालिका निम्नानुसार सुझाइएको छ ।

बृद्धि अवस्था र अवधि

मकै छरेदेखि विभिन्न बृद्धि अवस्थामा पानीको आवश्यकता फरक फरक हुन्छ । त्यसैले ठिक तरिकाबाट सिँचाइ गर्न कृषकहरूले मकैको बृद्धि अवस्थाको ज्ञान हासिल गर्नु जरूरी छ ।

मकैको बृद्धि अवस्था र पानीको आवश्यकता

क्र. सं.	बृद्धि अवस्था	समय	पानीको परिमाण
१	विरूवा उम्रने	१०-२५ दिन	९०-१०० मि.मि
२	विरूवा हुर्कने	२५-४० दिन	१५०-२५० मि.मि
३	धान फाल्ने र कोशा लाग्ने	१५-२० दिन	२५०-३५० मि.मि
४	गेडा लाग्ने र पाक्ने	३५-४० दिन	२५०-३५० मि.मि

घ) आलुमा सिँचाइ:

सिँचाइ सुविधा हुने ठाउँमा आलु ड्याडमा लगाउने चलन छ । आलु प्राय पुरानो दाना ५ से.मि. देखि १० से.मि. को फरकमा रोप्ने गरिन्छ । आलुको विरूवा प्रति रोपनीमा १,५०० देखि ३,००० सम्म लगाउने गरिन्छ । आलुमा प्राय ७ दिनपछि विरूवा उम्रने हुन्छ । आलुले ३५० देखि ६५० मि.मि सम्म पानी खपत गर्दछ । आलुमा सामान्यतया ३ पटक सिँचाइ गरिन्छ । आलुमा पानी कमि भएमा उत्पादनमा पनि कमि हुन्छ । गेडा लाग्ने समयमा पानीको कमि हुन नदिन सिँचाइको राम्रो व्यवस्था गर्नु पर्छ ।

आलुको लागि सिँचाइ तालिका

क. सं.	बृद्धि अवस्था	समय	पानीको परिमाण
१	विरूवा उम्रने	१५-२५ दिन	१५०-२०० मि.मि
२	विरूवा हुर्कने	२५-४० दिन	२००-३०० मि.मि
३	गेडा लाग्ने	४०-६० दिन	३००-४०० मि.मि

❖ ज.उ.स तथा कृषकका लागि जानकारी

● अन्न बालीको जात

क) चैतेधान :

क.स	बालीको जात	सिफारिस वर्ष	पाक्ने दिन	उत्पादनक्षमता (मे.टन/हे.)	सिफारिस क्षेत्र
१.	सि.एच ४५	२०२३	११८	३.५	तराई,भित्री मधेश तथा मध्य पहाड
२.	विन्देश्वरी	२०३८	१२८	४.०	तराई तथा भित्री मधेश
३.	चैते २	२०४४	१२५	४.८	तराईको सिंचित भूमि
४.	चैते ४	२०४४	११८	४.५	तराईको सिंचित भूमि
५.	चैते ६	२०४८	१२३	४.८	तराई भित्री मधेश
६.	हर्दिनाथ	२०६०	१२०	४.०३	तराई भित्री मधेश,रिभर बेसिस

ख. वर्षे धान

क.स	बालीको जात	सिफारिस वर्ष	पाक्ने दिन	उत्पादनक्षमता (मे.टन/हे.)	सिफारिस क्षेत्र
१.	मंसुली	२०३०	१५५	३.५	तराईर भित्री मधेश
२.	जानकी	२०३६	१३५	४.५	तराईर भित्री मधेश
३.	सावित्री	२०३६	१४०	४.०	तराईर भित्री मधेश
४.	राधा ७	२०४८	१४८	३.५	तराईर भित्री मधेश र सो हावापानी भएको अकासे खेति गरिने क्षेत्र
५.	राधा १२	२०५२	१५५	४.६	पूर्वी तराई
६.	रामपुर मंसुली	२०५६	१३५	५.७	तराई भित्री मधेश
७.	वर्षे३००४	२०३६	१५७	३.८	तराई तथा भित्री मधेश

८.	सुनौलो सुगन्धा	२०६४	१५१	३.८	तराई तथा भित्रि मधेश
९.	हर्दिनाथ २	२०६६	१२५	३.१-४.२	तराई तथा भित्रि मधेश
१०	तरहरा १	२०६६	११३-१२५	४.२	मध्य तथा पूर्वी तराई
११	डि.वाई.२८ (पञ्जीकरण मात्र) F1	२०६६	१२०	८.८६	तराई तथा भित्रि मधेश
१२	डि.वाई.६९ (पञ्जीकरण मात्र) F1	२०६६	१२५	९.५२	तराई तथा भित्रि मधेश
१३	पृथ्वी, F1(पञ्जीकरण मात्र)	२०६८	१२४	६.०	तराई र भित्रि मधेशको सिंचित क्षेत्र
१४	एराईज-६४४४, F1(पञ्जीकरण मात्र)	२०६८	१२२	४.४३	तराई र भित्रि मधेशको सिंचित क्षेत्र
१५	रेशमा-७८६, F1(पञ्जीकरण मात्र)	२०६८	१२०	४.९१	पूर्वी तराईको सिन्चीत क्षेत्र
१६	बैशाली, F1(पञ्जीकरण मात्र)	२०६८	१२१	६.३५	पूर्वी तराईको सिन्चीत क्षेत्र

ग) मकै

क्र.स	बालीको जात	सिफारिस वर्ष	पाक्ने दिन	उत्पादनक्षमता (मे.टन/हे.)	सिफारिस क्षेत्र
१.	रामपुर कम्पोजिट	२०३२	११०-११५	४.४	तराई,भित्रि मधेश, बैशी र मध्य पहाड
२.	अरुण २	२०३९	८०-९०	२.२	तराई मध्य पहाड
३.	रामपुर २	२०४६	१०५-११०	४.०	तराई,भित्रि मधेश, बैशीटार
४.	नुतन(के.एच.१०१, F1(पञ्जीकरण मात्र)	२०६७	९०-९२	६.५-८	तराई भित्रि मधेश,रिभर बेसिस
५.	सुपर९००एम, F1(पञ्जीकरण मात्र)	२०६७	१२०-१६०	८-१२	मध्यतराई-हिउदे तथा वर्षे मौसम
६.	डिकेसी९०८१, F1(पञ्जीकरण मात्र)	२०६७	१२०-१६०	१०-१२	मध्यतराई-हिउदे मौसम (कार्तिक-माघ)
७	सि.पि-८०८, F1(पञ्जीकरण मात्र)	२०६८	१३०-१४०	९.९५	पूर्वी तथा मध्य तराई

● विभिन्न बालीनालीका लागि सिफारिस मलखाद मात्रा :

बाली	प्राङ्गरिक मल मे.टन/हे.	नाइट्रोजन कि.ग्रा./हे.	फोस्फोरस कि.ग्रा./हे.	पेटास कि.ग्रा./हे.	आवश्यक रसायनिक मल कि.ग्रा./हे.		
					युरिया	डि.ए.पि	म्यु.अ.पो
धान:सिंचित	६	१००	३०	३०	१९१.९	६५.२२४	५०.०
असिंचित	६	६०	२०	२०	११३.४	३.४८	३३.३३
गहुँ:सिंचित	६	१००	५०	२५	१७४.९	१०८.७	४१.६७
असिंचित	६	५०	५०	२०	६६.१६	१०८.७	३३.३३
मकै:वर्षे+हिउँदे	६	६०	३०	३०	१०४.९	६५.२२	५०.०
जौ,उवा,फापर	६	३०	२०	१०	४८.२	४३.४८	१६.६७
कोदो	६	२०	१०	१०	३४.९७	२१.७४	१६.६७
उखु मुख्यबाली	१०	१२०	६०	४०	२०९.८	१३०.४	६६.६७
उखु खुटी बाली	१०	१५०	६०	४०	२७५.०	१३०.४	६६.६७
अदुवा	२४	३०	३०	६०	३९.७	६५.२२	१००.०
आलु	३०	७०	५०	४०	१०९.६	१०८.७	६६.६७

● विभिन्न पि.एच. तथा बुनोट भएको माटोमा कृषि चुनको प्रयोग :

माटोको पि.एच मान	कृषि चुनको सिफारिस मात्रा (के.जी/रोपनी)					
	पहाड			तराई		
	बलौटे दोमट	दोमट	चिम्टाईलो दोमट	बलौटे दोमट	दोमट	चिम्टाईलो दोमट
६।४	१५	२०	२४	८	१४	२२
६।३	२९	४०	४८	१५	२४	४४
६।२	४३	६०	७२	२३	३४	६४
६।१	५८	७८	९८	३०	४४	८६
६।०	७१	९२	१२०	३८	५२	१०६
५।९	८५	११०	१४६	४५	६२	१२८
५।८	९७	१२८	१६६	५२	७२	१४६
५।७	१०८	१४२	१८८	५८	८२	१६६
५।६	११९	१५८	२०८	६४	९०	१८४
५।५	१३०	१७०	२३०	७०	१००	२००

५१४	१४०	१८८	२५२	७६	११०	२२०
५१३	१५०	२०४	२७४	८१	११५	२३८
५१२	१६०	२१८	२९४	८६	१२६	२५४
५११	१६९	२२८	३१४	९१	१३६	२७०
५१०	१७६	२४०	३३४	९६	१४२	२८६
४१९	१८४	२५२	३५४	१०१	१५०	३०२
४१८	१९१	२६२	३७४	१०६	१५८	३१६
४१७	१९९	२७२	३९०	१११	१६६	३३०
४१६	२०५	२८०	४०६	११५	१७४	३४०
४१५	२१०	२९०	४२०	१२०	१८०	३५०

- ✓ कृषि चुन बाली लगाउनु भन्दा दुई/तिन हप्ता पहिले नै माटोमा मिलाउनु पर्दछ ।
- ✓ धैरे अम्लिय अथवा pH कम भएको माटोमा कृषि चुनको प्रयोग गर्दा सिफारिस मात्रालाई दुईपटक गरी प्रयोग गर्दा लाभदायक हुन्छ ।
- ✓ कृषि चुनमाटो परिक्षण गरी सकेपछि मात्र प्रयोग गर्नुपर्दछ ।

● माटो तथा रसायनिक मल विश्लेषण गर्दा प्रति नमुना लाग्ने शुल्क :

माटोको नमुना विश्लेषण	रसायनिक मल विश्लेषण	प्राङ्गारिक मल विश्लेषण
माटोको पि.एच.रु १०	कुल नाइट्रोजन रु ३००	पि.एच.रु १२
नाइट्रोजन रु १०	नाइट्रेट नाइट्रोजन रु ३००	कुल नाइट्रोजन रु ४५०
फस्फोरस रु १००	एमोनिकल नाइट्रोजन रु १५०	कुल फस्फोरस रु ५००
पोटास रु ८०	कुल फस्फोरस रु ३००	पोटास रु ४००
प्राङ्गारिक पदार्थ रु १००	फयाक्सनल फस्फोरस पानीमा घलनशील रु १२००	चिस्यान रु २०
बोरन रु ४००	पोटास STTB रु २५२	प्राङ्गारिक कार्बन रु १२०
जिंक रु २५०	पोटास फलेम फोटोमिटर रु ४००	
आईरन रु २५०		
कपर रु २५०		
म्यागनीज रु २५०		
मोलिब्डेनम रु ४००		
माटोको टेक्सचर रु ३०		

● मुख्य मुख्य बालीहरु र उपयुक्त माटोको पि.एच.

खाद्यान्न बाली	उपयुक्त पि.एच.	तरकारी बाली	उपयुक्त पि.एच.	फलफुल बाली	उपयुक्त पि.एच.
धान	५.०-६.५	आलु	४.५-७.५	आपँ	५.५-७.०
मकै	५.५-७.५	कुरीलो	५.५-७.०	केरा	६.०-७.५
गहुँ	५.५-७.५	काँक्रो	६.०-७.५	सुन्तला	५.५-६.५
कोदो	५.५-६.५	बन्दा	६.५-७.५	स्याउ	६.०-६.०
जौ	६.५-६.०	प्याज	६.५-७.५	किर्वाफल	५.०-६.५
फापर	५.५-७.०	मुला	६.०-७.४		
		काउली	६.५-७.५		
		पलुगो	६.०-७.५		
		गोलभेडा	५.५-७.०		

● नेपालमा उत्पादित दर्ता भएका प्राङ्गारिक मलहरु :

क्र.स	दर्ता भएका मलहरुको नाम	दर्ता गराउने निकाय-फर्म/कम्पनी
१	टाइकोडर्मा प्राङ्गारिक मल	नेपाल कल्पवृक्ष म्यानेजमेन्ट एण्ड ट्रेडिङ्ग प्रा.लि, चोभार, काठमान्डौ
२	राडर प्राङ्गारिक भोल मल	मनकामना एग्रिटेक प्रा.ली, दिव्यनगर, चितवन
३	राप्ती दाङ गड्यौला मल	मध्य पश्चिम भूमिक कम्पोष्ट-गड्यौला मल उद्योग ढिकपुर-२, दाङ

आ.ब. २०८१/०८२ मा संचालित क्रियाकलापहरुको फोटोहरु



फोटो : सरदारो इस्केपमा रहेको सेटलिङ्ग बेसिन र ब्यारलको मर्मत सम्भार कार्य



फोटो : हेडवर्क्सको पहिलो Glacis को मर्मत सम्भार कार्य



फोटो : रिच १, भालु खोलाको साईफन बचावट कार्य



फोटो : रिच १, भरना खोलाको सुपरप्यासेज बचावट कार्य



फोटो : रिच १, सताक्षी खोला इस्केप र साईफन बचावट कार्य



फोटो : मुल तथा शाखा नहर डिसिल्टिङ्ग कार्य



फोटो : रिच २, मुल नहर लाईनिङ्ग कार्य



फोटो : रिच ३, मुल नहर लाईनिङ्ग काय



फोटो : रिच ४, मुल नहर लाईनिङ्ग कार्य



फोटो : रिच ५, मुल नहर लाईनिङ्ग कार्य



फोटो : शाखा नहर लाईनिङ्ग कार्यहरु





फोटो : प्रशाखा तथा उपशाखा नहरहरु मर्मत तथा निर्माण कार्यहरु



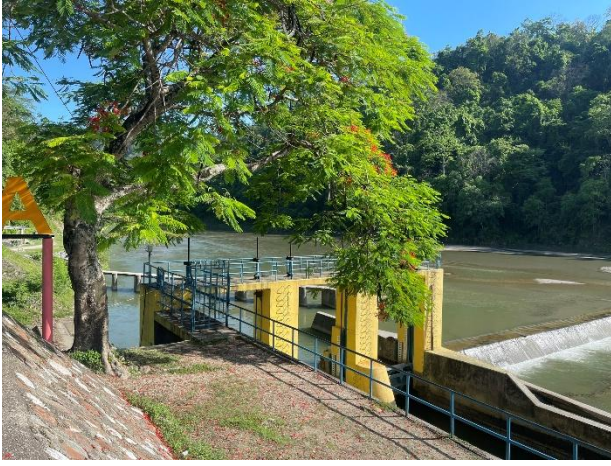
फोटो : गेट मर्मत कार्य



फोटो : सर्भिस रोड मर्मत तथा ग्राभलिंग कार्य



फोटो : क्षमता अभिवृद्धि तालिम तथा गोष्ठीहरु



फोटो : नहरमा पानी संचालन कार्यहरु



फोटो : नहरमा पानी संचालन कार्यहरु



धान



मकै



तोरि



आलु



फापर



नगदे बाली

फोटो : कन्काई कमाण्ड क्षेत्रमा लगाईएका केहि बालिहरु